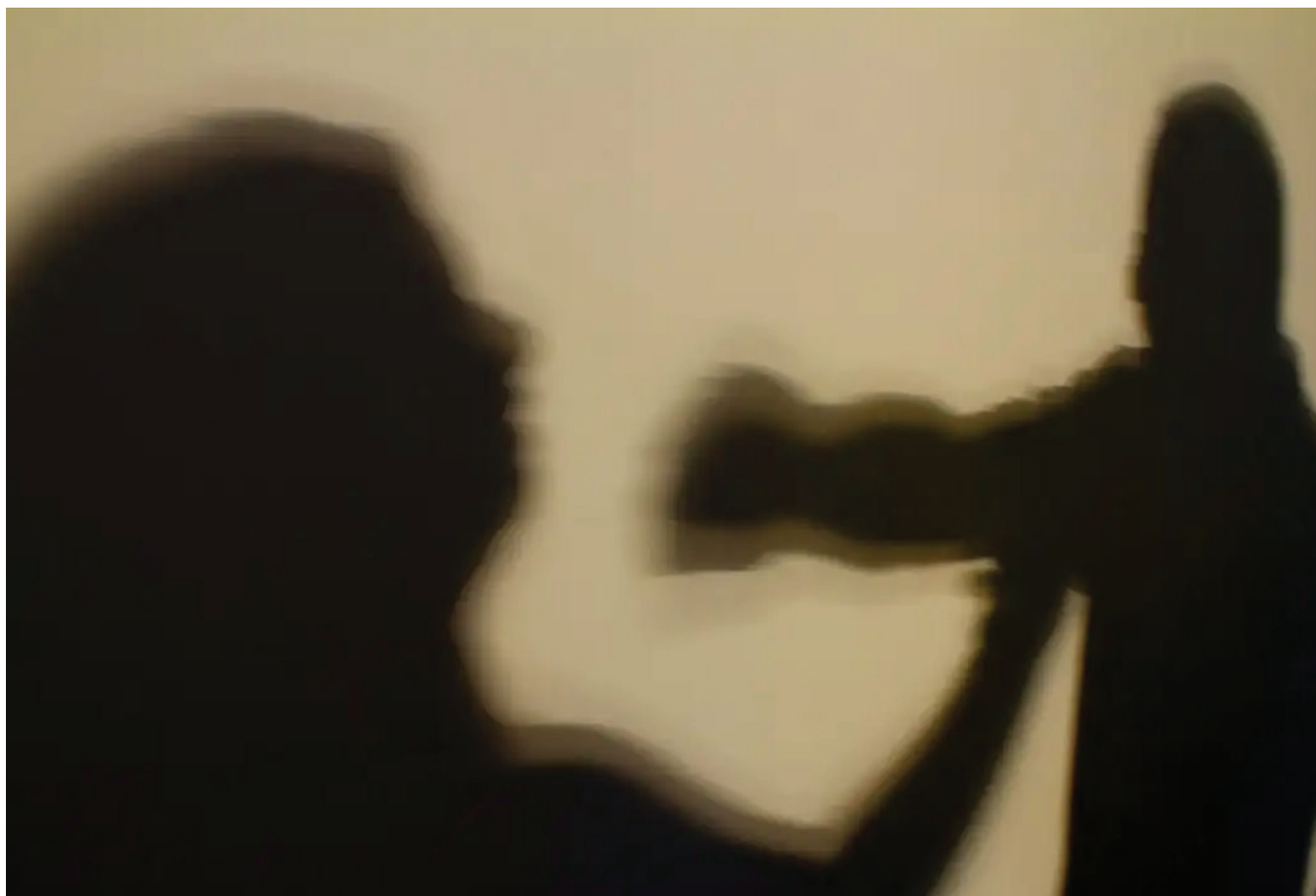


VIOLÊNCIA

Uberlândia registra média de quatro casos de lesão corporal por dia

CIDADE TOTALIZOU 1,6 MIL OCORRÊNCIAS NO ANO PASSADO, APONTA SEJUSP. *Página | 3*



AGÊNCIA BRASIL

JUSTIÇA

Homem que matou companheira em quarto de motel é condenado a 39 anos de prisão em Uberlândia


Página | 5

PRAZO

Uberlândia e Patrocínio: obras de revitalização na BR-365 deverão ser finalizadas até o próximo mês

Página | 6

Sol com algumas nuvens.
Não chove.

 **MAX 31° MIN 18°**



DÓLAR COMERCIAL **-0,74%**

R\$ 5,130

BOVESPA **-0,34%**

EURO COMERCIAL **-0,27%**

R\$ 5,490

125.148,07 PTS

SALÁRIO MÍNIMO

R\$ 1.412

NASDAQ

+0,96%

CLASSIFICADOS

PÁGs. 19 e 20



Antonio Carlos de Oliveira
Analista de negócios - Professor universitário

PENSANDO ESTRATEGICAMENTE

Impacto da instabilidade política e fiscal na inflação, juros e incertezas sociais

O Brasil, em meio a um cenário de turbulências políticas e fiscais, enfrenta desafios significativos que repercutem profundamente no mercado de ações. As recentes oscilações intensas na Bovespa refletem não apenas a volatilidade global, mas também incertezas domésticas que desestabilizam o ambiente econômico e afetam a confiança dos investidores.

Primeiramente, é crucial entender o contexto atual em que essas oscilações ocorrem. O cenário global já é marcado por incertezas quanto ao crescimento econômico, exacerbadas por tensões geopolíticas e uma política monetária restritiva nos Estados Unidos visando controlar a inflação. Tais fatores, sem dúvida, impõem desafios adicionais ao mercado brasileiro, mas são as peculiaridades locais que potencializam a instabilidade observada.

Disputas partidárias intensas, frequentes alterações legislativas e uma imprevisibilidade nas decisões governamentais geram um clima de incerteza que afeta diretamente o mercado financeiro. Investidores, tanto domésticos quanto internacionais, buscam estabilidade e previsibilidade para realizar investimentos de longo prazo, elementos que atualmente parecem escassos no país.

Adicionalmente, a situação fiscal do Brasil agrava ainda mais essa percepção de risco. O elevado déficit público e a dívida crescente são vistos com preocupação, pois limitam a capacidade do governo de investir em setores chave e de

promover políticas que estimulem o crescimento econômico. A falta de clareza em como o governo pretende equilibrar suas contas e implementar reformas necessárias contribui para a deterioração do ambiente de negócios.

O Contexto Global: Inflação e Juros nos Estados Unidos

Uma das principais influências sobre os mercados brasileiros é a política monetária dos Estados Unidos. Diante de uma inflação persistentemente alta, o Federal Reserve tem adotado uma postura mais agressiva de aumento das taxas de juros, buscando controlar os preços e evitar o superaquecimento da economia. Essa mudança de política tem implicações diretas nos fluxos de capital e nas perspectivas de crescimento global.

Para o Brasil, essa elevação dos juros nos EUA significa uma série de desafios. Primeiramente, os ativos de países emergentes como o Brasil se tornam menos atrativos para investidores estrangeiros, que buscam retornos mais seguros em economias desenvolvidas. Além disso, o aumento das taxas de juros norte-americanas tende a encarecer o financiamento externo, afetando diretamente empresas e governos que dependem desse tipo de captação.

A Realidade Interna: Instabilidade Política e Fiscal

Agravando esse contexto global, o Brasil enfrenta sua própria crise política e fiscal. Disputas políticas acirradas entre os poderes executivo, legislativo e judiciário têm paralisado reformas econômicas essenciais. A estratégia de “quanto pior, melhor”, frequentemente adotada por certos setores políticos, baseia-se na ideia de que a escalada de problemas pode ser politicamente benéfica para alguns

grupos, particularmente aqueles na oposição ou em posições contrárias ao status quo. Essa tática, embora possa parecer vantajosa em curto prazo para determinadas facções, tem consequências profundamente negativas para a economia como um todo, afetando diretamente investimentos, crescimento econômico e a estabilidade social.

Impacto no Investimento e Crescimento Econômico

Investidores, tanto nacionais quanto internacionais, buscam estabilidade e previsibilidade para alocar capital. A incerteza política gerada pela estratégia de “quanto pior, melhor” cria um ambiente de risco agravado, desencorajando o investimento direto e afetando negativamente o mercado de capitais. As empresas se tornam hesitantes em investir em expansão ou inovação dentro de um país onde as políticas podem mudar drasticamente e sem previsão, dependendo das disputas de poder. Isso retarda o crescimento econômico, uma vez que os investimentos são cruciais para a geração de empregos, aumento da produção e melhoria dos serviços.

Volatilidade no Mercado de Ações

Os mercados financeiros são extremamente sensíveis a sinais políticos, respondendo rapidamente a qualquer sinal de instabilidade. A constante tensão entre os poderes e a prática de políticas orientadas mais por ganhos partidários do que pelo bem comum levam a uma maior volatilidade no mercado de ações. Essa volatilidade é exacerbada por movimentos especulativos que tentam prever os ganhos ou perdas resultantes de conflitos políticos, criando um ciclo de incerteza que dificulta a

formação de estratégias de investimento de longo prazo.

Incertezas Sociais: Emprego e Renda

Além dos impactos macroeconômicos, a estratégia de “quanto pior, melhor” tem efeitos diretos sobre a população em geral. A falta de investimentos e o crescimento econômico estagnado afetam diretamente o mercado de trabalho, limitando a criação de empregos e a geração de renda. Isso leva a uma redução nas expectativas de vida das pessoas, aumentando as taxas de desemprego e subemprego e contribuindo para a deterioração das condições de vida. A incerteza política prolongada desestimula o consumo e o investimento das famílias, afetando toda a economia.

Perspectivas Futuras

A longo prazo, a utilização da estratégia de “quanto pior, melhor” pode corroer as instituições democráticas do país, à medida que a confiança no processo político e nas instituições se erode. Isso pode levar a um ciclo vicioso de crise política e econômica, dificultando ainda mais a recuperação e o desenvolvimento sustentável.

Em resumo, enquanto a estratégia de “quanto pior, melhor” pode oferecer ganhos políticos temporários para alguns, ela implica custos econômicos e sociais significativos. O ambiente de incerteza que ela cria é profundamente prejudicial para o investimento, o crescimento econômico e a estabilidade social. Para que o Brasil avance de forma sustentável, é crucial que os líderes políticos adotem uma abordagem mais colaborativa e focada no bem-estar a longo prazo do país e de sua população.

*ESTE CONTEÚDO É DE RESPONSABILIDADE DO AUTOR E NÃO REPRESENTA, NECESSARIAMENTE, A OPINIÃO DO DIÁRIO DE UBERLÂNDIA.

DIÁRIO DE UBERLÂNDIA

O Diário de Uberlândia possui parque gráfico próprio.

Gaia Editora Gráfica - EIRELI
CNPJ: 12.512.322/0001-07
Av. Afonso Pena, 1615
Bairro Aparecida - Uberlândia-MG

CIRCULAÇÃO

• ASSINATURA DIGITAL • VENDA AVULSA EXEMPLAR IMPRESSO
• DISTRIBUIÇÃO DIRIGIDA

EXPEDIENTE

DIRETOR SUPERINTENDENTE
Ayer Felipe de Faria Neto

BALCÃO DE ATENDIMENTO
Carolina Moreira

EDITORES
Dhiego Borges
Bruna Mertin

DIRETORA FINANCEIRA
Juliedda Schmutzler

ADMINISTRAÇÃO DE VENDAS
Jéssica Borges

REPÓRTER
Igor Martins
Juan Madeira

COORDENADOR GRÁFICO
Marco Tulyo Oliveira

COORDENADOR REDAÇÃO E ONLINE
Dhiego Borges

PRODUÇÃO
Júlia Vidotti

PAGINAÇÃO
Alexandre Barbosa

SAC/ANUNCIAR
99862-5000
atendimento@diariodeuberlandia.com.br

REDAÇÃO
99860-5002
redacao@diariodeuberlandia.com.br

www.diariodeuberlandia.com.br

VIOLÊNCIA

Uberlândia registra média de 4 casos de lesão corporal por dia

CIDADE TOTALIZOU 1,6 MIL OCORRÊNCIAS NO ANO PASSADO, APONTA SEJUSP

■ JUAN MADEIRA

AGÊNCIA BRASIL

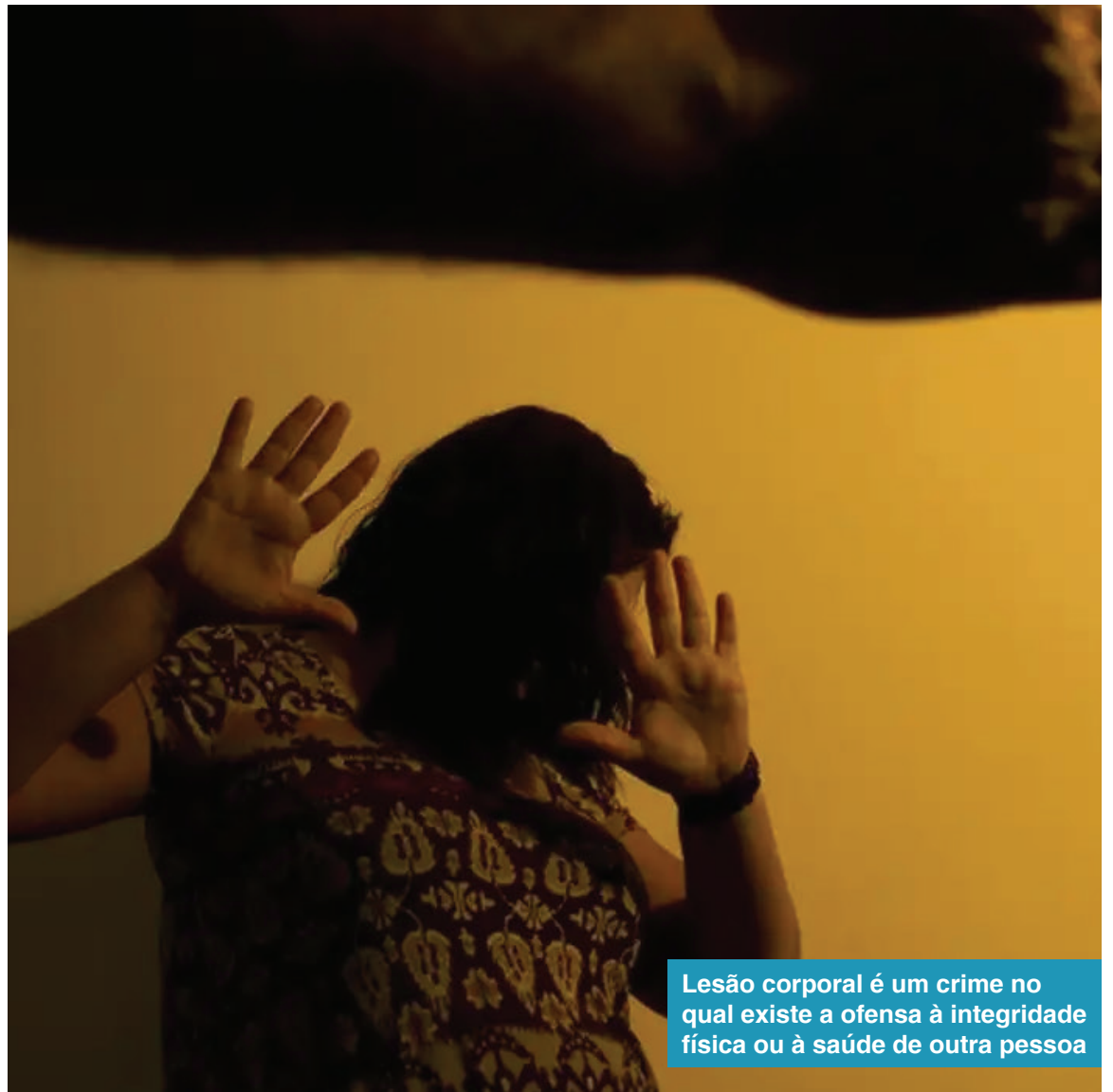
Uberlândia registrou mais de 1,6 mil casos de lesão corporal em 2023, segundo dados da Secretaria de Estado de Justiça e Segurança Pública (Sejusp). A quantidade representa uma média de quatro ocorrências por dia na cidade.

Ainda de acordo com o levantamento, o número de pessoas conduzidas à delegacia pelo crime é menor em relação à quantidade de casos. No ano passado, 570 suspeitos foram detidos, o que corresponde a 34% das ocorrências registradas.

Os dados da Sejusp apontam ainda que, nos primeiros dois meses de 2024, já foram registradas 280 denúncias de lesão corporal. Houve um aumento de 10% no número de casos, se comparado com o mesmo período de 2023, quando o município totalizou 256 casos. Neste ano, 88 suspeitos foram conduzidos à delegacia.

Quanto ao perfil das vítimas de crimes de lesão corporal em Uberlândia, não há particularidades especificadas nos dados fornecidos pela Sejusp. Entretanto, frequentemente, as vítimas desse tipo de crime tendem a ser pessoas que estão em ambientes urbanos, incluindo jovens e adultos. Quanto ao perfil dos criminosos, a maioria dos crimes de lesão corporal é cometida por indivíduos do sexo masculino, muitas vezes envolvidos em conflitos pessoais, brigas de trânsito ou situações de violência doméstica.

O delegado-chefe da Polícia Civil, Marcos Tadeu, esclareceu que a lesão corporal é um crime no qual existe a ofensa à integridade física ou à saúde de outra pessoa.



Lesão corporal é um crime no qual existe a ofensa à integridade física ou à saúde de outra pessoa

Ele explicou que o delito pode levar a pena de três meses a 12 anos de reclusão, dependendo da magnitude da lesão: leve, grave, gravíssima ou com resultado em morte.

O profissional ressaltou que, além de registrar a ocorrência, é necessário que a vítima procure a polícia para processar e representar, já com o auto de corpo de delito mostrando o resultado da agressão que sofreu. Conforme dito pelo delegado, a quantidade de registros não reflete, necessariamente, em ações judiciais porque muitas pessoas não procuram a polícia depois para representar.

“A iniciativa depende exclusivamente da vítima ou de seu representante legal. Então a diferença entre o número de ocorrências e prisões ocorre devido à legislação vigente. Crimes de lesão corporal leve e outros crimes de menor potencial ofensivo, com pena máxima de até dois anos, não comportam prisão, sendo apenas realizadas penas alternativas. O suspeito assina um termo de compromisso de comparecimento em juízo e são dadas penas alternativas”, completou.

O delegado explicou ainda que em situações de lesão corporal gravíssima ou quando

o crime resulta em morte, um inquérito é instaurado para dar origem ao processo judicial. “Nestes casos, ainda que raros, a legislação prevê a possibilidade de prisão”.

Em casos de lesão corporal ou qualquer outra emergência que exija intervenção policial, o delegado reforça que é fundamental acionar imediatamente a Polícia Militar através do número de emergência 190. “Ao entrar em contato, forneça informações claras e precisas sobre o ocorrido, incluindo o local exato, descrição dos envolvidos e a natureza da agressão”, finalizou.

VULCANO

DIVULGAÇÃO/GAECO



Mandados foram cumpridos nos bairros São Jorge, Santa Mônica e outras regiões

Operação mira empresas envolvidas em receptação

INVESTIGAÇÕES DA CORPORÇÃO APONTAM QUE EMPRESÁRIOS SÃO MANDANTES DOS CRIMES

■ DA REDAÇÃO

O Grupo de Atuação Especial de Combate ao Crime Organizado (Gaeco) cumpriu, na manhã desta terça-feira (23), nove mandados de busca e apreensão em Uberlândia, durante a “Operação Vulcano”. A ação policial tem como objetivo investigar e reprimir os crimes de furto e receptação, assim como a lavagem de capitais

decorrente desses delitos, que segundo a corporação, tem acontecido de forma estruturada e organizada na cidade.

De acordo com o Gaeco, os mandados são cumpridos nos bairros Lagoinha, São Jorge, Santa Mônica, Shopping Park, Custódio Pereira, Segismundo Pereira, Marta Helena e Martins. Ainda conforme divulgado pela corporação, a operação mira estabelecimentos comerciais cujos proprietários, responsáveis e

alguns colaboradores são suspeitos de serem mandantes de crimes de furto qualificado e receptação de fios de cobre e outros metais.

Os crimes praticados pelos envolvidos causaram prejuízos incalculáveis a pessoas físicas e jurídicas, já que os delitos não se resumem apenas a danos patrimoniais, mas também a danos pessoais e instabilidades operacionais em entidades públicas e privadas.

A Operação Vulcano foi deflagrada pelo Gaeco em conjunto com a Polícia Militar (PM), Polícia Civil (PC), Corpo de Bombeiros e Secretaria de Estado de Fazenda de Minas Gerais (SEF/MG). Atuam na operação quatro promotores de Justiça, 50 policiais militares, seis policiais civis, oito auditores da Receita Estadual e três bombeiros militares, além de servidores e colaboradores do Ministério Público Estadual (MPE).

UBERLÂNDIA

Homem pega 39 anos de prisão por feminicídio

MÁRCIO JOSÉ FERREIRA FILHO MATOU ÂNGELA MARIA MONTEIRO BASTOS SILVA EM 2023

■ DA REDAÇÃO

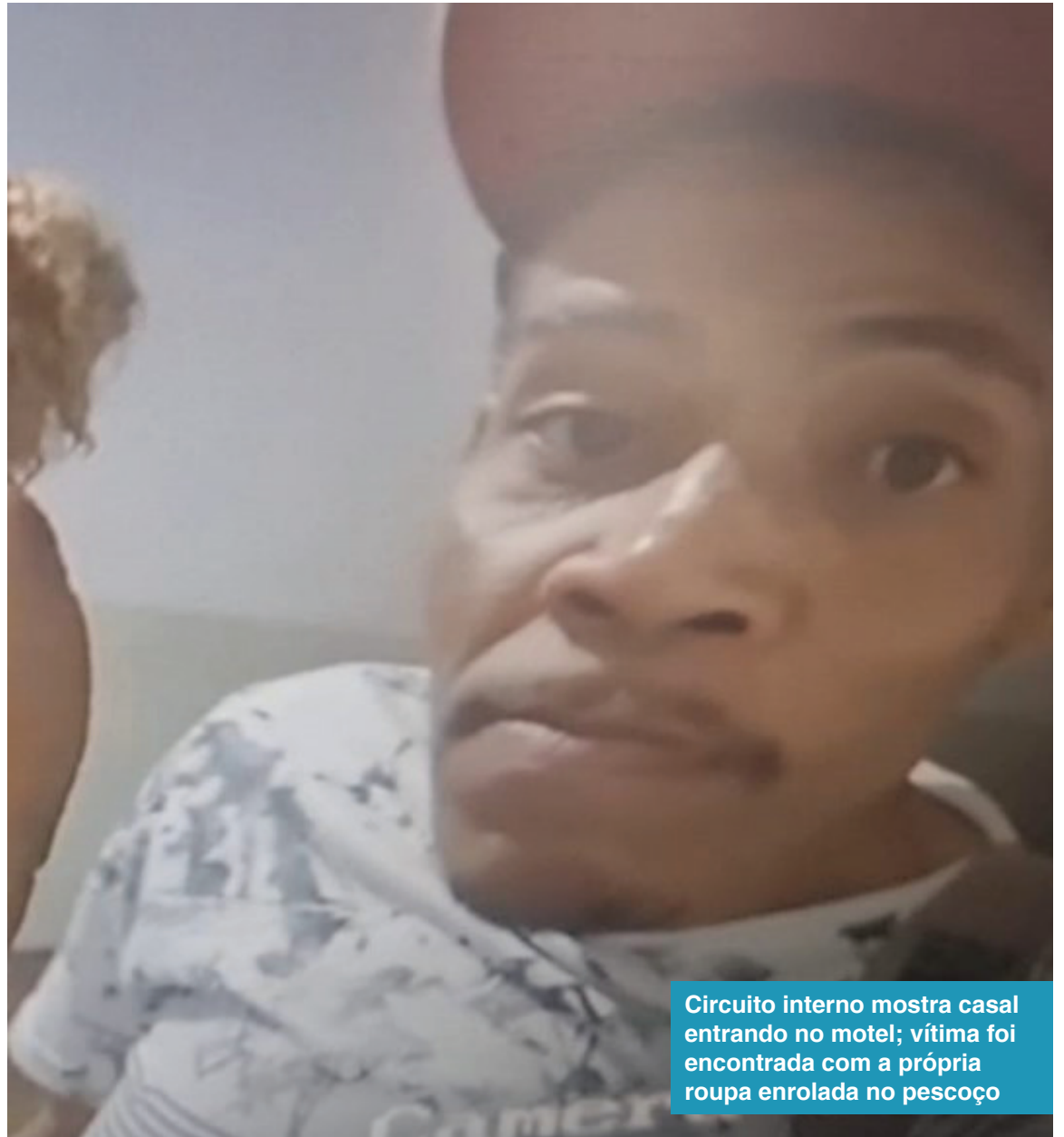
REPRODUÇÃO

Na última segunda-feira (22), a Justiça condenou o homem que matou a própria mulher em um quarto de motel no bairro Panorama, em Uberlândia. A condenação também diz respeito a uma tentativa de feminicídio ocorrida contra a mesma vítima anteriormente. O autor, identificado como Márcio José Ferreira Filho, foi condenado a 39 anos de reclusão.

A condenação aconteceu após uma denúncia apresentada pelo Ministério Público Estadual (MPE). A tentativa de feminicídio aconteceu em março de 2022, quando o condenado, de 39 anos, aguardou pela mulher, de 55, em um ponto de ônibus em que a vítima desembarcava após o trabalho. Sob ameaça, o autor levou Ângela Maria Monteiro Bastos Silva para a casa dele, que estava sem energia elétrica.

Dentro da casa, o agressor acertou quatro golpes de faca contra a vítima, afirmando que iria matá-la. Mesmo ferida e com possibilidade de defesa reduzida pela falta de iluminação, ela se desvencilhou dos ataques e conseguiu sair do local. Um vizinho a socorreu e chamou uma ambulância.

Já em maio do ano passado, segundo a denúncia, o agressor levou a vítima a um motel no bairro Panorama, onde pediu um quarto para pernoite. No início da manhã, ele saiu do local e disse à recepção que a companheira ficaria dormindo. Algumas horas mais tarde, a proprietária do local bateu à porta do quarto e, sem resposta, decidiu abri-la, quando se deparou



Circuito interno mostra casal entrando no motel; vítima foi encontrada com a própria roupa enrolada no pescoço

com a vítima morta. Desta vez, o agressor usou das roupas da vítima para asfixiá-la por estrangulamento.

Na condenação, foram considerados como agravantes dos dois casos o motivo torpe, o emprego de meio cruel e o uso de recursos que dificultaram a defesa da vítima. O Tribunal do Júri também acatou a tese de feminicídio, tendo em vista que os atos foram cometidos “em razão da condição

do sexo feminino envolvendo violência doméstica e familiar”.

■ RELEMBRE O CASO

A mulher de 55 anos foi encontrada morta com sinais de estrangulamento dentro de um motel no bairro Panorama. Segundo informações, a vítima estava com a própria roupa enrolada no pescoço. O principal suspeito de cometer o crime não estava no local quando a

Polícia Militar chegou.

O casal teria dado entrada no motel na sexta-feira. No dia seguinte, por volta de 6h30, o autor pagou a conta e disse que a mulher continuaria no quarto até 9h, quando encerraria o tempo contratado. Depois de algum tempo, uma funcionária que trabalha no local bateu na porta do quarto, mas não obteve resposta. Ao entrar no cômodo, ela encontrou a vítima morta em cima da cama.

OBRAS

Reparos na BR-365 devem ser concluídos em maio

| EPR TRIÂNGULO FIRMOU ACORDO COM O GOVERNO DE MINAS NA SEGUNDA (22)

■ DA REDAÇÃO

A concessionária EPR Triângulo e o Governo de Minas Gerais firmaram um acordo para executar melhorias em rodovias do Triângulo Mineiro. Entre as vias contempladas está o trecho da BR-365, que liga Uberlândia a Patrocínio, que em sido alvo de reclamações dos motoristas. A reunião entre a empresa e o governo estadual foi realizada nesta segunda-feira (22), a pedido do vice-governador Professor Mateus (Novo).

Nestes últimos meses, a BR-365 tem acumulado queixas dos usuários que trafegam diariamente pela via. Dentre as principais, estão os buracos na pista, falta de iluminação, pedágio com valor elevado e demora no atendimento em caso de incidentes. Em outubro de 2023, outros usuários também relataram os mesmos problemas, incluindo a falta de acostamento, ausência de duplicação nas vias e má sinalização.

Na semana passada, o senador Cleitinho Azevedo (Republicanos) e a deputada estadual Lud Falcão (PODE) entraram com uma ação judicial, solicitando que a EPR Triângulo sane os problemas da população mineira que passa diariamente pela BR-365. Diante disso, a Justiça chegou a determinar que a conces-

sionária realizasse obras de reparo definitivo e trabalhos de conservação no trecho.

Além disso, diante de todos os problemas citados por motoristas e usuários da rodovia, o Ministério Público Federal (MPF) e o Ministério Público Estadual (MPE) também ajuizaram uma ação civil pública, solicitando a nulidade do contrato de concessão das BRs 365 e 452, ambas administradas pela EPR Triângulo. Os órgãos apontam que o procedimento licitatório configura, em tese, crime contra a fé pública e a Administração Pública. Conforme relatado pelos autores da ação, os gestores do governo estadual fizeram uso de seus cargos para beneficiar um grupo empresarial, cujos representantes receberam informações privilegiadas, mas que em nada atendeu ao interesse público.

■ O QUE FICOU DECIDIDO

Após a reunião, foi firmado um acordo em que a EPR Triângulo terá até o dia 31 de maio para cumprir uma série de etapas previstas para execução. Dentro do cronograma, por exemplo, a prioridade será a entrega totalmente recuperada do trecho de 131 quilômetros da BR-365, na ligação entre Uberlândia e Patrocínio.

De acordo com o vice-governador Professor Mateus, as concessões são um caminho



ARQUIVO/DIÁRIO

importante, e o Governo do Estado permanece ativo na cobrança para que os contratos sejam cumpridos em sua integralidade, garantindo que as estradas estejam em pleno funcionamento e condições.

“O compromisso que exigimos e que foi assumido é que, até 31 de maio, vão estar revistos 100% dos mais de 600 quilômetros concedidos. Estão incluídas trocas de revestimento, fresagem da área quase total dessas estradas e também repavimentação de quase 100% de todo o perímetro da concessão”, disse.

No trecho de 120 quilômetros da BR-365, 20 equipes de prontidão já estão atuando em fresagem, sinalização e outros reparos. A mesma prioridade vale para a restauração de 39 quilômetros de extensão da BR-452 (Uberlândia-Araxá), 59 quilômetros da MG-190, 16 quilômetros da LMG-782 (Nova Ponte-Planura) e 15 quilômetros da MGC-462 (Patro-

cínio-Perdizes). A entrega das demais extensões do trecho de concessão está programada para ser feita até o final do mês de maio.

O contrato de concessão foi assinado pela empresa em novembro de 2022 e tem validade por 30 anos. No primeiro ano de concessão, cabe à empresa realizar a manutenção das estradas, com limpeza de vegetação, correções no pavimento, drenagem das vias, revitalização da sinalização, ampliando a segurança viária em toda a extensão da malha concedida.

O contrato prevê um investimento de R\$ 3,2 bilhões em duplicações, terceiras faixas, acostamentos, melhorias de acessos e adequações de pontes e viadutos. Essas intervenções devem ser iniciadas a partir do terceiro ano de trabalho. Outros R\$ 2,6 bilhões deverão ser investidos em serviços operacionais aos usuários, que já estão em vigor.

000

sua nota do **ENEM** vale uma bolsa de até

100%*



matricule-se e ganhe uma assinatura para cursos profissionalizantes

U
unopar

(34) 3237-2200

(34) 99881 2200

Cipriano Del Fávoro, 974 - centro

ZUP IT Serviços em Tecnologia e Inovação S.A.

Relatório da Administração:

Senhores Acionistas: Em cumprimento às disposições legais e estatutárias, submetemos a V.Sas., as Demonstrações Financeiras Individuais e Consolidadas, relativas ao ano calendário encerrado em 31 de dezembro de 2023. Uberlândia, 19 de abril de 2024. CNPJ 01.451.373/0001-41

BALANÇOS PATRIMONIAIS - 31 DE DEZEMBRO DE 2023 E 2022 (Em milhares de reais)

Ativo	Notas	Controladora		Consolidado		Passivo e patrimônio líquido	Notas	Controladora		Consolidado	
		31/12/2023	31/12/2022	31/12/2023	31/12/2022			31/12/2023	31/12/2022		
Circulante											
Caixa e equivalentes de caixa	4	149.502	154.605	151.351	163.177	Empréstimos e financiamentos	11	1.338	7.266	1.338	7.266
Contas a receber de clientes	5	87.494	89.816	87.494	89.816	Fornecedores	12	19.093	8.741	19.551	8.795
Tributos a recuperar	6	27.428	27.216	27.428	27.216	Obrigações trabalhistas	13	153.616	173.069	154.928	173.533
Adiantamentos		9.529	6.558	9.529	6.558	Impostos e contribuições	14	9.248	13.499	9.248	13.499
Despesas antecipadas		6.560	14.532	7.527	14.532	Adiantamento de clientes		10	1.696	10	1.696
Total do ativo circulante		280.513	292.727	283.329	301.299	Arrendamentos	10	5.179	8.592	5.179	8.592
Não circulante						Total do passivo circulante		188.484	212.863	190.254	213.381
Despesas antecipadas		16	104	16	104	Passivo não circulante					
Outros ativos		13	42	24	42	Fornecedores	12	876	--	876	--
Tributos a recuperar	6	52.179	23.765	56.323	23.765	Empréstimos e financiamentos	11	--	1.334	--	1.334
Impostos diferidos	21	14.342	17.780	14.342	17.780	Arrendamentos	10	6.844	13.984	6.844	13.984
Investimentos	7	5.260	8.054	--	--	Provisões para riscos	15	247	--	247	--
Imobilizado	8	5.637	13.810	5.696	13.810	Total do passivo não circulante		7.967	15.318	7.967	15.318
Intangível	9	7.510	6.887	7.510	6.887	Patrimônio líquido	16				
Direito de uso	10	11.043	20.832	11.043	20.832	Capital social		73.241	54.784	73.241	54.784
Total do ativo não circulante		96.000	91.274	94.954	83.220	Reserva legal		5.814	5.057	5.814	5.057
Total do ativo		376.513	384.001	378.283	384.519	Reserva de lucros		80.096	65.712	80.096	65.712

DEMONSTRAÇÕES DOS RESULTADOS EXERCÍCIOS FINDOS EM 31 DE DEZEMBRO DE 2023 E 2022 (Em milhares de reais)

Receita operacional líquida	Notas	Controladora		Consolidado		Fluxos de caixa das atividades operacionais:	Notas	Controladora		Consolidado	
		2023	2022	2023	2022			2023	2022		
Receita operacional líquida	17	822.128	911.393	822.128	911.393	Lucro antes dos impostos		19.539	38.756	15.347	38.756
Custos dos serviços prestados	18	(725.734)	(764.735)	(725.734)	(764.735)	Ajustes para conciliar o resultado:					
Resultado bruto		96.394	146.658	96.394	146.658	Depreciação e amortização do imobilizado e intangível		11.876	13.089	11.880	13.089
Receitas (despesas) operacionais:						Amortização de direito de uso		7.217	8.554	7.217	8.554
Despesas comerciais	19	(5.495)	(2.739)	(10.782)	(2.739)	Valor residual de imobilizado baixado		601	248	601	248
Despesas gerais e administrativas	19	(69.718)	(112.890)	(85.094)	(115.368)	Valor residual de intangível baixado		--	72	--	72
Equivalência patrimonial	7	(16.409)	(2.327)	--	--	Arrendamentos baixados		(209)	462	(209)	462
Resultado operacional antes do resultado financeiro e impostos		4.772	28.702	518	28.551	Ajuste a valor presente - arrendamentos		1.761	2.366	1.761	2.366
Receitas financeiras	20	21.132	16.045	21.197	16.197	Provisão para riscos		247	(45)	247	(45)
Despesas financeiras	20	(6.365)	(5.991)	(6.368)	(5.992)	Provisão (reversão) de impostos sobre nacionalização		(2.410)	283	(2.410)	283
Resultado antes dos impostos		19.539	38.756	15.347	38.756	Provisões de obrigações trabalhistas		133.246	151.666	134.552	152.130
Imposto de renda e contribuição social	21	(4.397)	19.893	(205)	19.893	Provisões de fornecedores		9.461	5.042	9.460	5.042
Resultado líquido do exercício		15.142	58.649	15.142	58.649	Apropriação do plano de opções de ações		9.465	15.414	9.465	15.414

DEMONSTRAÇÕES DOS RESULTADOS ABRANGENTES EXERCÍCIOS FINDOS EM 31 DE DEZEMBRO DE 2023 E 2022 (Em milhares de reais)

Resultado líquido do exercício	Notas	Controladora		Consolidado		Aumento (redução) dos passivos:	Notas	Controladora		Consolidado	
		2023	2022	2023	2022			2023	2022		
Resultado líquido do exercício		15.142	58.649	15.142	58.649	Fornecedores		1.767	1.430	2.152	1.484
Ajuste de conversão de balanço		--	--	(366)	842	Obrigações trabalhistas		(152.699)	(121.756)	(153.157)	(121.756)
Total do resultado abrangente do exercício		15.142	58.649	14.776	59.491	Impostos, taxas e contribuições		(2.779)	22.465	(2.779)	22.465

DEMONSTRAÇÕES DAS MUTAÇÕES DO PATRIMÔNIO LÍQUIDO - EXERCÍCIOS FINDOS EM 31 DE DEZEMBRO DE 2023 E 2022 (Em milhares de reais)

Saldo em 31 de dezembro de 2021	Capital social	Plano de opção de ações	Reservas de lucro		Lucros acumulados	Outros resultados abrangentes	Total	Saldo em 31 de dezembro de 2022	Capital social	Plano de opção de ações	Reservas de lucro		Lucros acumulados	Outros resultados abrangentes	Total
			Reserva legal	Reserva de lucros							2023	2022			
Saldo em 31 de dezembro de 2021	10.623	14.011	2.125	54.161	--	--	80.920	54.784	29.425	5.057	65.712	--	842	155.820	
Aumento de capital	44.161	--	--	(44.161)	--	--	--	2	--	--	--	--	--	2	
Opção de compra de ações	--	15.414	--	--	--	--	15.414	18.455	(18.455)	--	--	--	--	--	
Resultado líquido do exercício	--	--	--	--	58.649	--	58.649	9.465	--	--	--	15.142	--	15.142	
Reserva legal	--	--	2.932	(2.932)	--	--	--	757	--	--	(757)	--	--	--	
Dividendos mínimos obrigatórios	--	--	--	--	(5)	--	(5)	--	--	--	--	(1)	--	(1)	
Ajuste de conversão	--	--	--	--	842	--	842	--	--	--	--	(366)	--	(366)	
Reserva de retenção de lucros	--	--	--	55.712	(55.712)	--	--	--	--	--	14.384	(14.384)	--	--	
Saldo em 31 de dezembro de 2022	54.784	29.425	5.057	65.712	--	842	155.820	73.241	20.435	5.814	80.096	--	476	180.062	

As notas explicativas são parte integrante das demonstrações financeiras individuais e consolidadas.

NOTAS EXPLICATIVAS ÀS DEMONSTRAÇÕES FINANCEIRAS INDIVIDUAIS E CONSOLIDADAS - 31 DE DEZEMBRO DE 2023 (Em milhares de reais, exceto quando indicado de outra forma)

1. Contexto operacional: A Zup IT Serviços em Tecnologia e Inovação S.A. ("Zup" ou "Companhia"), é uma empresa de inovação focada na aceleração da transformação digital de seus clientes, tendo sua matriz localizada na cidade de Uberlândia - Minas Gerais. Seu controlador é o Itaú Unibanco Holding S/A, através da empresa Redecard S/A. Sua prestação de serviços é focada em se conectar com problemas relevantes de seus clientes. Tal modelo de trabalho se sucede através de investigação e avaliações (assessments) conduzidos em parceria com o próprio cliente desde a concepção do projeto. A atuação da Zup consiste principalmente no desenvolvimento - para si ou também para terceiros - e respectivo licenciamento de softwares e soluções tecnológicas, além de prestação de consultoria em tecnologia da informação e de serviços gerenciados de Cloud. Os projetos desenvolvidos costumam ser através de escopo aberto e trazem a aplicação de metodologia ágil de desenvolvimento e contam com o apoio dos produtos aceleradores desenvolvidos internamente e da alta expertise em segurança que a Companhia possui. Seja no desenvolvimento e entrega de softwares ou com consultoria em tecnologia de informação a Zup tem o compromisso de entregar valor rápido e de forma enxuta.

2. Bases de preparação: a) **Declaração de conformidade (em relação às normas do CPC):** As demonstrações financeiras individuais e consolidadas da Companhia foram elaboradas e estão sendo apresentadas em conformidade com as práticas contábeis adotadas no Brasil, emitidas pelo Comitê de Pronunciamentos Contábeis ("CPCs") e validadas pelo Conselho Federal de Contabilidade ("CFC"). Todas as informações relevantes próprias das demonstrações financeiras individuais e consolidadas, e somente elas, estão sendo evidenciadas, e correspondem às utilizadas na gestão das operações da Companhia. A emissão das demonstrações financeiras da Companhia individuais e consolidadas foram autorizadas para emissão pela Administração da Companhia em 19 de abril de 2024. b) **Base de mensuração:** As demonstrações financeiras individuais e consolidadas foram preparadas considerando o custo histórico como base de valor e ajustadas para refletir a avaliação de ativos e passivos financeiros mensurados ao valor justo por meio do resultado do exercício. c) **Moeda funcional e moeda de apresentação:** As demonstrações financeiras individuais e consolidadas estão apresentadas em Real (R\$), que é a moeda funcional e de apresentação da Companhia. Para a controlada situada no exterior os seus ativos e passivos são convertidos para Reais pela taxa de câmbio da data de fechamento do balanço e o resultado convertido para Reais pela taxa média mensal dos períodos. As atualizações da conta de investimentos decorrente de variação cambial são reconhecidas em ajuste cumulativo de conversão para moeda estrangeira no patrimônio líquido. d) **Uso de estimativas e julgamentos:** A preparação das demonstrações financeiras individuais e consolidadas exige que a Administração faça julgamentos, estimativas e premissas que afetam a aplicação de políticas contábeis e os valores reportados. Os resultados reais podem divergir dessas estimativas. Estimativas e premissas são revistas de uma maneira contínua. As revisões com relação a estimativas contábeis são reconhecidas no período em que são realizadas e em quaisquer exercí-

ZUP IT Serviços em Tecnologia e Inovação S.A.

NOTAS EXPLICATIVAS ÀS DEMONSTRAÇÕES FINANCEIRAS INDIVIDUAIS E CONSOLIDADAS - 31 DE DEZEMBRO DE 2023 (Em milhares de reais, exceto quando indicado de outra forma) (Continuação)

(a) a Companhia transferiu substancialmente todos os riscos e benefícios do ativo, ou (b) a Companhia não transferiu nem reteve substancialmente todos os riscos e benefícios do ativo, mas transferiu o controle do ativo. Quando a Companhia transfere seus direitos de receber fluxos de caixa de um ativo ou celebra um acordo de repasse, ela avalia se, e em que medida, reteve os riscos e benefícios da propriedade. Quando não transferiu nem reteve substancialmente todos os riscos e benefícios do ativo, nem transferiu o controle do ativo, a Companhia continua a reconhecer o ativo transferido na medida de seu envolvimento continuado. Neste caso, a Companhia também reconhece um passivo associado. O ativo transferido e o passivo associado são mensurados em uma base que reflita os direitos e as obrigações retidos pela Companhia. **Impairment de ativos financeiros:** Ativos mensurados ao custo amortizado; A Companhia avalia na data de cada balanço se há evidência de que um ativo financeiro ou grupo de ativos financeiros está deteriorado. Um ativo ou grupo de ativos financeiros está deteriorado e as perdas por impairment são registradas como resultado de um ou mais eventos ocorridos após o reconhecimento inicial dos ativos (um "evento de perda") e aquele evento (ou eventos) de perda tem um impacto nos fluxos de caixa futuros estimados do ativo financeiro ou grupo de ativos financeiros que pode ser estimado de maneira confiável. Como parte desta análise, a Companhia avalia o risco de crédito da contraparte e, caso seja esperada uma perda relacionada a esses ativos, reconhece uma provisão para perda. O montante da perda por impairment é mensurado como a diferença entre o valor contábil dos ativos e o valor presente dos fluxos de caixa futuros estimados (excluindo os prejuízos de crédito futuro que não foram incorridos) descontados à taxa de juros em vigor original dos ativos financeiros. O valor contábil do ativo é reduzido e o valor do prejuízo é reconhecido na demonstração do resultado. Como um expediente prático, a Companhia pode mensurar o impairment com base no valor justo de um instrumento com preço de mercado observável. Se, num período subsequente, o valor da perda por impairment diminuir e a diminuição puder ser relacionada com um evento que ocorreu após o impairment ser reconhecido (como uma melhoria na classificação de crédito do devedor), a reversão dessa perda reconhecida anteriormente será reconhecida na demonstração do resultado. **b) Caixa e equivalentes de caixa:** Caixa e equivalentes de caixa incluem o caixa, os depósitos bancários, investimentos de curto prazo de alta liquidez, resgatáveis em até três meses, com risco insignificante de mudança de valor, com a finalidade de atender a compromissos de caixa de curto prazo, e não para investimentos em outros fins. **c) Imobilizado:** O imobilizado é mensurado pelo seu custo de aquisição ou construção, deduzido da depreciação acumulada e perdas de redução ao valor recuperável (impairment), quando aplicável. O custo histórico inclui os gastos diretamente atribuíveis à aquisição dos itens. Os custos subsequentes são incluídos no valor contábil do ativo ou reconhecidos como um ativo separado, conforme apropriado, somente quando for provável que fluam benefícios econômicos futuros associados a esses custos e que possam ser mensurados com segurança. O valor contábil de itens ou peças substituídas é baixado. Todos os outros reparos e manutenções são lançados em contrapartida ao resultado do exercício, quando incorridos. A depreciação dos ativos é calculada usando o método linear considerando os seus custos e seus valores residuais durante a vida útil estimada, conforme segue:

Vida útil média em anos

	31/12/2023	31/12/2022
Máquinas e equipamentos	10	10
Móveis e utensílios	10	10
Veículos	5	5
Computadores e periféricos	3	3
Benefitória em bens de terceiros	5	5

A Administração revisa anualmente o valor contábil líquido dos ativos com o objetivo de avaliar eventos ou mudanças nas circunstâncias econômicas, operacionais ou tecnológicas que possam indicar deterioração ou perda de seu valor recuperável. Quando estas evidências são identificadas e o valor contábil líquido exceder o valor recuperável, é constituída provisão para desvalorização ajustando o valor contábil líquido ao valor recuperável. Em 31 de dezembro de 2023 e 2022 não foram apuradas perdas a serem contabilizadas. Os ganhos e as perdas de alienações são determinados pela comparação dos resultados com o seu valor contábil e são reconhecidos na demonstração do resultado. **d) Intangível:** A Zup trabalha no desenvolvimento de softwares próprios através do emprego de time com qualificação e expertise voltada a inovações e tecnologias de alto valor agregado para o mercado em que atua. A capitalização desse custo de mão de obra é realizada no grupo de ativo intangível e é definida com base na alocação de time dedicado ao desenvolvimento e melhorias dos produtos Zup que são identificáveis, controlados pela Companhia e com prováveis benefícios econômicos futuros associados. A Companhia, com base na mensuração das medições realizadas, utilizou no exercício de 2023 70% do custo de salários como custo capitalizado em seus produtos desenvolvidos no exercício (70% em 31/12/2022). Nesta classe de ativos também há softwares e licenças adquiridas de terceiros ativas pelo valor de custo. Os gastos com ativos classificados como softwares desenvolvidos internamente são capitalizados e amortizados por um período entre 24 a 60 meses ou por prazo indeterminado. A amortização se inicia no mês subsequente, para definição do prazo de amortização é considerado um laudo de utilização e desenvolvimento destas soluções, já os softwares e licenças adquiridas de terceiros são ativos e amortizados pelo período de 60 meses. A Administração revisa anualmente o valor contábil líquido dos ativos com o objetivo de avaliar eventos ou mudanças nas circunstâncias econômicas, operacionais ou tecnológicas que possam indicar deterioração ou perda de seu valor recuperável. Quando estas evidências são identificadas e o valor contábil líquido exceder o valor recuperável, é constituída provisão para desvalorização ajustando o valor contábil líquido ao valor recuperável. Em 31 de dezembro de 2023 e 2022 não foram apuradas perdas a serem contabilizadas. Os ganhos e as perdas de alienações são determinados pela comparação dos resultados com o seu valor contábil e são reconhecidos na demonstração do resultado. **e) Passivos financeiros: Reconhecimento inicial e mensuração:** Os passivos financeiros são classificados, no reconhecimento inicial, como passivos financeiros ao valor justo por meio do resultado, passivos financeiros ao custo amortizado, ou como derivativos designados como instrumentos de hedge em um hedge efetivo, conforme apropriado. Todos os passivos financeiros são mensurados inicialmente ao seu valor justo, mais ou menos, no caso de passivo financeiro que não seja ao valor justo por meio do resultado, os custos de transação que sejam diretamente atribuíveis à emissão do passivo financeiro. Os passivos financeiros da Companhia incluem fornecedores e empréstimos e financiamentos. **Mensuração subsequente:** A mensuração de passivos financeiros depende de sua classificação, conforme descrito abaixo: **Passivos financeiros ao valor justo por meio do resultado:** Passivos financeiros ao valor justo por meio do resultado incluem passivos financeiros para negociação e passivos financeiros designados no reconhecimento inicial ao valor justo por meio do resultado. Passivos financeiros são classificados como mantidos para negociação se forem incorridos para fins de recompra no curto prazo. Ganhos ou perdas em passivos para negociação são reconhecidos na demonstração do resultado. Os passivos financeiros designados no reconhecimento inicial ao valor justo por meio do resultado são designados na data inicial de reconhecimento, e somente se os critérios do CPC 48 fo-

rem atendidos. A Companhia não designou nenhum passivo financeiro ao valor justo por meio do resultado. Esta é a categoria mais relevante para a Companhia. Após o reconhecimento inicial, empréstimos e financiamentos contraidos e concedidos sujeitos a juros são mensurados subsequentemente pelo custo amortizado, utilizando o método da taxa de juros efetiva. Ganhos e perdas são reconhecidos no resultado quando os passivos são baixados, bem como pelo processo de amortização da taxa de juros efetiva. O custo amortizado é calculado levando em consideração qualquer deságio ou ágio na aquisição e taxas ou custos que são parte integrante do método da taxa de juros efetiva. A amortização pelo método da taxa de juros efetiva é incluída como despesa financeira na demonstração do resultado. **Desreconhecimento:** Um passivo financeiro é baixado quando a obrigação sob o passivo é extinta, ou seja, quando a obrigação especificada no contrato for liquidada, cancelada ou expirar. Quando um passivo financeiro existente é substituído por outro do mesmo mutuante em termos substancialmente diferentes, ou os termos de um passivo existente são substancialmente modificados, tal troca ou modificação é tratada como o desreconhecimento do passivo original e o reconhecimento de um novo passivo. A diferença nos respectivos valores contábeis é reconhecida na demonstração do resultado. **f) Imposto de renda, contribuição social sobre o lucro e impostos sob vendas:** A tributação sobre o lucro compreende o imposto de renda e a contribuição social. O imposto de renda é computado sobre o lucro tributável pela alíquota de 15%, acrescido do adicional de 10% para os lucros que excederem R\$240 no período de 12 meses, enquanto que a contribuição social é computada pela alíquota de 9% sobre o lucro tributável, reconhecidos pelo regime de competência, portanto, as inclusões ao prejuízo contábil de despesas temporariamente não dedutíveis ou exclusões de receitas temporariamente não tributáveis para apuração do lucro tributável corrente geram créditos ou débitos tributários diferidos. A Zup tem como alíquota de PIS 0,65% e 1,65% e de COFINS 3% e 7,6% sobre as receitas com prestação de serviços, e por estar enquadrada na lei 12.456/2011 é contribuinte da CPRB (contribuição previdenciária sobre a receita bruta) a qual possui uma alíquota de 4,5% em 2023. A Companhia também é tributada pelo ISS, cuja alíquota pode variar de 0% a 2,9%. A Zup utiliza de incentivo fiscal da Lei do Bem, conforme a lei 11.196/2005, os gastos com pesquisa e desenvolvimento em inovação tecnológica são considerados como base para o benefício fiscal, estes créditos são utilizados periodicamente na compensação de tributos federais. A companhia utiliza uma consultoria externa para fins de apuração dos créditos tributários. A Controlada é tributada à alíquota de imposto de renda de 21% a nível federal e 5,5% a nível estadual, considerando que a empresa está sediada no estado da Flórida. **g) Provisões para riscos e outras provisões:** As práticas contábeis para registro e divulgação de ativos e passivos contingentes e obrigações legais são as seguintes: (i) Ativos contingentes: são reconhecidos somente quando a entrada de benefícios econômicos é praticamente certa, ou seja, quando há garantias reais ou decisões judiciais favoráveis, transadas em julgado. Os ativos contingentes com êxito provável são apenas divulgados em nota explicativa; (ii) Passivos contingentes: são provisionados quando as perdas forem avaliadas como prováveis e os montantes envolvidos forem mensuráveis com suficiente segurança, adicionalmente será avaliado a possibilidade de provisionamento parcial de processos com perdas possíveis e remotas se os montantes envolvidos forem mensuráveis com suficiente segurança. Os passivos contingentes avaliados como de perdas possíveis são divulgados em nota explicativa e os passivos contingentes avaliados como de perdas remotas não são provisionados e nem divulgados; (iii) Obrigações legais: são registradas como exigíveis, independente da avaliação sobre as probabilidades de êxito. **h) Reconhecimento de receitas:** O resultado das operações é apurado em conformidade com o regime contábil de competência do exercício. **Venda de serviços:** A Companhia possui receitas nas modalidades de consultoria de serviços, SaaS (software as a service) e revenda de cloud services com soluções de EDP (enterprise developer platform). As receitas são reconhecidas mensalmente de acordo com medição realizada pelos sistemas operacionais que identificam as informações para reconhecimento contábil. Os serviços prestados entre a data de faturamento e o final de cada mês são calculados contabilizados como receita no mês da prestação do serviço. Uma receita não é reconhecida se há uma incerteza significativa na sua realização ou na mensuração de seu valor. **i) Consolidação e investimento em controladas:** Controladas são entidades nas quais a Companhia detém o controle. As controladas são totalmente consolidadas a partir da data em que a controladora possui o seu controle. A consolidação é interrompida a partir da data em que a Companhia deixa de ter o controle. Nas demonstrações financeiras consolidadas as transações entre a Controladora e a Controlada são eliminadas, bem como os saldos patrimoniais pertinentes ao investimento na controlada. A Zup, no mês de março de 2022 efetuou um investimento para abertura de uma Controlada com o aporte inicial para início das operações da Companhia. A Zup possui 100% de participação acionária nesta nova empresa:

Nome	País	Localidade	% de participação	
			31/12/2023	31/12/2022
Zup Innovation Corp.	EUA	Coral Gables, Flórida	100%	100%

Nas demonstrações financeiras individuais, os investimentos da Zup em controladas são contabilizados pelo método da equivalência patrimonial. Para divulgação das demonstrações financeiras consolidadas as operações da controlada no exterior são convertidas para a moeda funcional Real, conforme a norma contábil CPC 02 (R2) - efeito das mudanças nas taxas de câmbio e conversão de demonstrações financeiras, as taxas de conversão utilizadas são a taxa de fechamento de cada período da divulgação das demonstrações financeiras para os saldos de ativos e passivos e a taxa média é considerada para conversão do resultado de cada período mensal. Nas demonstrações financeiras da controlada é divulgado o saldo de equivalência patrimonial para o período. Os saldos decorrentes de variação cambial na conversão das demonstrações financeiras consolidadas para a moeda Real são contabilizados no patrimônio líquido, como ajustes acumulados de conversão. **j) Novos pronunciamentos técnicos, revisões e interpretações emitidas, mas ainda não vigentes:** As normas e interpretações novas e alteradas emitidas, mas não ainda em vigor até a data de emissão das demonstrações financeiras da Companhia, estão descritas a seguir. A Companhia pretende adotar essas normas e interpretações novas e alteradas, se cabível, quando entrarem em vigor. **Alterações ao CPC 06: Passivo de Locação em um Sale and Leaseback (Transação de venda e retroarrendamento):** Em setembro de 2022, foram emitidas alterações ao CPC 06 para especificar os requisitos que um vendedor-arrendatário utiliza na mensuração da responsabilidade de locação decorrente de uma transação de venda e arrendamento de volta, a fim de garantir que o vendedor-arrendatário não reconheça qualquer quantidade do ganho ou perda que se relaciona com o direito de uso que ele mantém. As alterações vigoram para períodos de demonstrações financeiras anuais que se iniciam em ou após 1 de janeiro de 2024 e devem ser aplicadas retrospectivamente a transações sale and leaseback celebradas após a data de aplicação inicial do CPC 06. A aplicação antecipada é permitida e esse fato deve ser divulgado. Não se espera que as alterações tenham um impacto material nas demonstrações financeiras da Companhia. **Alterações ao CPC 26 (R1): Classificação de Passivos como Circulante ou Não Circulante:** Em janeiro de 2020 e outubro de 2022, foram emitidas alterações aos parágrafos 69 a 76 do CPC 26

(R1) para especificar os requisitos de classificação de passivos como circulante ou não circulante. As alterações esclarecem: • O que se entende por direito de adiar a liquidação. • Que o direito de adiar deve existir no final do período das informações financeiras. • Que a classificação não é afetada pela probabilidade de a entidade exercer seu direito de adiar. • Que somente se um derivativo embutido em um passivo conversível for ele próprio um instrumento de patrimônio, os termos de um passivo não afetarão sua classificação. Além disso, foi introduzida uma exigência de divulgação quando um passivo decorrente de um contrato de empréstimo é classificado como não circulante e o direito da entidade de adiar a liquidação depende do cumprimento de covenants futuros dentro de doze meses. As alterações vigoram para períodos de demonstrações financeiras anuais que se iniciam em ou após 1 de janeiro de 2024 e devem ser aplicadas retrospectivamente. A Companhia está atualmente avaliando o impacto que as alterações terão na prática atual e se acordos de empréstimo existentes podem exigir renegociação. **Acordos de financiamento de fornecedores - Alterações ao CPC 03 (R2) e CPC 40 (R1):** Em maio de 2023, foram emitidas alterações CPC 03 (R2) - Demonstrações do fluxo de caixa e ao CPC 40 (R1) - Instrumentos financeiros: evidênciação para esclarecer as características de acordos de financiamento de fornecedores e exigir divulgações adicionais desses acordos. Os requisitos de divulgação nas alterações têm como objetivo auxiliar os usuários das demonstrações financeiras a compreender os efeitos dos acordos de financiamento com fornecedores nas obrigações, fluxos de caixa e exposição ao risco de liquidez de uma entidade. As alterações vigoram para períodos de demonstrações financeiras anuais que se iniciam em ou após 1 de janeiro de 2024. A adoção antecipada é permitida, mas deve ser divulgada. Não se espera que as alterações tenham um impacto material nas demonstrações financeiras da Companhia uma vez que a Companhia não utiliza esse tipo de operação. **k) Pronunciamentos novos ou revisados aplicados pela primeira vez em 2023: CPC 50 - Contratos de Seguro:** O CPC 50 é uma nova norma de contabilidade com alcance para contratos de seguro, abrangendo o reconhecimento e mensuração, apresentação e divulgação. O CPC 50 substitui o CPC 11. O CPC 50 se aplica a todos os tipos de contratos de seguro (como de vida, ramos elementares, seguro direto e resseguro), independentemente do tipo de entidades que os emitem, bem como a certas garantias e instrumentos financeiros com características de participação discricionária; algumas exceções de escopo se aplicarão. O objetivo geral do CPC 50 é fornecer um modelo de contabilidade abrangente para contratos de seguro que seja mais útil e consistente para seguradoras, cobrindo todos os aspectos contábeis relevantes. O CPC 50 é baseado em um modelo geral, complementado por: • Uma adaptação específica para contratos com características de participação direta (a abordagem de taxa variável); • Uma abordagem simplificada (a abordagem de alocação de prêmios) principalmente para contratos de curta duração; A nova norma não teve impacto nas demonstrações financeiras da Companhia. **Definição de estimativas contábeis - Alterações ao CPC 23:** As alterações ao CPC 23 esclarecem a distinção entre mudanças em estimativas contábeis, mudanças em políticas contábeis e correção de erros. Elas também esclarecem como as entidades utilizam técnicas de mensuração e inputs para desenvolver estimativas contábeis. As alterações não tiveram impacto nas demonstrações financeiras da Companhia. **Divulgação de políticas contábeis - Alterações ao CPC 26 (R1) - Apresentação das demonstrações contábeis:** As alterações ao CPC 26 (R1) fornecem orientação e exemplos para ajudar as entidades a aplicar julgamentos de materialidade às divulgações de políticas contábeis. As alterações visam ajudar as entidades a fornecer divulgações de políticas contábeis mais úteis, substituindo o requisito para as entidades divulgarem suas políticas contábeis "significativas" por um requisito para divulgar suas políticas contábeis "materiais" e adicionando orientação sobre como as entidades aplicam o conceito de materialidade ao tomar decisões sobre divulgações de políticas contábeis. As alterações não tiveram impacto nas divulgações de políticas contábeis da Companhia, uma vez que a Companhia já divulga apenas as políticas contábeis materiais em suas demonstrações financeiras. **Imposto diferido relacionado a Ativos e Passivos originados de uma Simples transação - Alterações ao CPC 32 - Tributos sobre o lucro:** As alterações ao CPC 32 estreitam o escopo da exceção de reconhecimento inicial, de modo que ela não se aplique mais a transações que gerem diferenças temporárias tributáveis e dedutíveis iguais, como arrendamentos e passivos de desativação. As alterações não tiveram impacto nas demonstrações financeiras da Companhia. **Reforma tributária internacional - Regras do modelo do Pilar Dois - Alterações ao CPC 32 - Tributos sobre o lucro:** As alterações ao CPC 32 foram introduzidas em resposta às regras do Pilar Dois da OCDE sobre BEPS e incluem: • Uma exceção temporária obrigatória ao reconhecimento e divulgação de impostos diferidos decorrentes da implementação jurisdicional das regras do modelo do Pilar Dois; e • Requisitos de divulgação para entidades afetadas, a fim de ajudar os usuários das demonstrações financeiras a compreender melhor a exposição de uma entidade aos impostos sobre a renda do Pilar Dois decorrentes dessa legislação, especialmente antes da data efetiva. A exceção temporária obrigatória - cujo uso deve ser divulgado - entra em vigor imediatamente. Os demais requisitos de divulgação se aplicam aos períodos de relatório anuais que se iniciam em ou após 1º de janeiro de 2023, mas não para nenhum período intermediário que termine em ou antes de 31 de dezembro de 2023. As alterações não tiveram impacto nas demonstrações financeiras da Companhia.

4. Caixa e equivalentes de caixa

	Controladora		Consolidado	
	31/12/2023	31/12/2022	31/12/2023	31/12/2022
Caixa e bancos.....	3.501	889	5.350	9.461
Aplicações de liquidez imediata ...	146.001	153.716	146.001	153.716
	149.502	154.605	151.351	163.177

As aplicações financeiras classificadas como caixa e equivalentes são concentradas em ativos de renda fixa atrelados à variação dos depósitos interbancários com insignificante risco de mudança de valor. Referem-se a Certificados de Depósitos Bancários (CDB) e operações compromissadas com lastro em debêntures, que apresentam rentabilidade média ponderada de 101% do CDI no ano de 2023 (103% do CDI para o ano de 2022) e liquidez imediata sem carência para resgate.

5. Contas a receber de clientes

	Controladora		Consolidado	
	31/12/2023	31/12/2022	31/12/2023	31/12/2022
Valores faturados.....	13.450	6.295	13.450	6.295
Valores a faturar	74.044	83.521	74.044	83.521
	87.494	89.816	87.494	89.816

a) A composição por idade dos valores a receber é apresentada a seguir

	Controladora		Consolidado	
	31/12/2023	31/12/2022	31/12/2023	31/12/2022
A vencer	87.494	88.498	87.494	88.498
Vencidos até 30 dias	--	1.286	--	1.286
Vencidos entre 31 e 60 dias.....	--	32	--	32
	87.494	89.816	87.494	89.816

A Companhia avaliou que não houve necessidade de constituição de provisão para perdas nos anos de 2023 e 2022.

ZUP IT Serviços em Tecnologia e Inovação S.A.

NOTAS EXPLICATIVAS ÀS DEMONSTRAÇÕES FINANCEIRAS INDIVIDUAIS E CONSOLIDADAS - 31 DE DEZEMBRO DE 2023 (Em milhares de reais, exceto quando indicado de outra forma) (Continuação)

Adicionalmente a Companhia revisou as métricas de cálculo, considerando o cumprimento de metas operacionais adicionais com base nas premissas estabelecidas no plano com prazo até março de 2024. As opções exercidas em março de 2023 passaram a integrar o capital social da Companhia e após a emissão das ações restantes em 2024 seus valores acumulados também integrarão o capital social da Companhia.

Data de vesting	Quantidade	%	Valor justo
Até Mar/2020	--	--	1.723
Jan/21	69.208	16,95%	6.191
Jan/22	69.249	16,96%	6.195
Jan/23	69.249	16,96%	6.195
Jan/24	200.628	49,13%	18.296
	408.334	100,00%	38.600

17. Receitas operacionais, líquidas

	Controladora		Consolidado	
	31/12/2023	31/12/2022	31/12/2023	31/12/2022
Mercado interno	917.575	1.016.234	917.575	1.016.234
Mercado externo	--	420	--	420
	917.575	1.016.654	917.575	1.016.654
Impostos sobre vendas	(95.447)	(105.261)	(95.447)	(105.261)
	822.128	911.393	822.128	911.393
Receita com consultoria de serviços	886.461	1.009.461	886.461	1.009.461
Receita com Saas	15.690	7.193	15.690	7.193
Receita com serviços de cloud (a)	15.424	--	15.424	--
	917.575	1.016.654	917.575	1.016.654

(a) A Companhia no ano de 2023 passou a prestar serviços cloud, que se refere à revenda de cloud services com EDP.

18. Custos dos serviços prestados

	Controladora		Consolidado	
	31/12/2023	31/12/2022	31/12/2023	31/12/2022
Custo com pessoal	(671.047)	(719.167)	(671.047)	(719.167)
Custo com data center e licenças	(44.333)	(36.379)	(44.333)	(36.379)
Amortização de intangível	(3.702)	(2.111)	(3.701)	(2.111)
Custo com viagens	(6.652)	(7.078)	(6.653)	(7.078)
	(725.734)	(764.735)	(725.734)	(764.735)

21. Imposto de renda e contribuição social: a) Impostos diferidos de ativos, passivos e resultado foram atribuídos da seguinte forma:

	Ativos		Passivos		Resultado	
	31/12/2023	31/12/2022	31/12/2023	31/12/2022	31/12/2023	31/12/2022
Plano de opções de ações	6.949	10.004	--	--	(3.057)	5.241
Provisões	4.182	5.092	--	--	(911)	(436)
Diferença de amortização intangível	--	--	--	(775)	--	(243)
Arrendamentos	393	222	--	--	170	127
Diferença de depreciação imobilizado	2.818	2.457	--	--	360	854
Outros	--	780	--	--	--	780
	14.342	18.555	--	(775)	(3.438)	6.323
Compensação (*)	--	(775)	--	775	--	--
Total	14.342	17.780	--	--	--	--

(*) Saldos de ativos fiscais diferidos compensados, pois estão relacionados com tributos sobre o lucro lançados pela mesma autoridade tributária.

b) Conciliação de IR/CS entre alíquota nominal e fiscal: A conciliação da despesa calculada pela aplicação das alíquotas fiscais combinadas, e da despesa de imposto de renda e contribuição social debitada em resultado é demonstrada, como segue:

	Controladora		Consolidado	
	31/12/2023	31/12/2022	31/12/2023	31/12/2022
Lucro do exercício antes dos impostos	19.539	38.756	15.347	38.756
Alíquota nominal	34%	34%	34%	34%
Imposto calculado à alíquota nominal	(6.643)	(13.177)	(5.218)	(13.177)
Incentivo fiscal - Inovação tecnológica (a)	5.498	37.131	5.498	37.131
Participação nos lucros ineditivos	(939)	(1.435)	(939)	(1.435)
Resultado de investimento em controladas	--	--	4.192	--
Diferença de alíquotas s/ resultado no exterior	--	--	(1.425)	--
Outras adições e exclusões	(2.313)	(2.626)	(2.313)	(2.626)
Total imposto de renda e contribuição social	(4.397)	19.893	(205)	19.893
Imposto de renda e contribuição social corrente	(959)	13.660	(959)	13.660
Imposto de renda e contribuição social diferido	(3.438)	6.233	754	6.233
Alíquota efetiva	(23%)	--	(1%)	--

(a) Em 2022 a Companhia mudou a política de inovação tecnológica em conjunto com o seu controlador Redecard e passou a considerar os projetos de desenvolvimento e conduzidos internamente na Zup como inovação tecnológica para utilização de incentivo fiscal da Lei do Bem e passamos a considerar estes gastos com pesquisa e desenvolvimento para levantamento do benefício tributário. Em 2023 não houve mudança das premissas.

22. Partes relacionadas: A Companhia mantém transações com partes relacionadas das empresas do grupo econômico de seu acionista controlador. As transações referem-se principalmente a depósitos bancários e aplicações financeiras, empréstimos e financiamentos e despesas relacionadas, assim como a prestação de serviços de consultoria em tecnologia. As transações com partes relacionadas decorrem do curso normal de operações da Companhia e estão realizadas em condições de mercado.

	Taxa anual	Ativos (Passivos)		Resultado	
		31/12/2023	31/12/2022	31/12/2023	31/12/2022
Caixa e equivalentes de caixa		147.820	154.728	16.122	13.981
Caixa e bancos - Itaú Unibanco S.A.	100% CDI	2.997	667	1	62
Aplicações de liquidez imediata - Itaú Unibanco S.A.	101% CDI	127.199	57.030	10.606	9.494
Aplicações de liquidez imediata - XP Investimentos	101% CDI	17.624	97.031	5.515	4.425
Conta a receber de clientes / Receita operacional bruta		69.816	82.080	853.644	993.321
Itaú Unibanco S.A.		64.643	73.469	789.539	874.721
Redecard S.A.		1.250	3.420	20.283	78.486
Porto Seguro companhia de seguros gerais		3.213	4.252	24.555	25.055
Itaú gestão de vendas		--	350	4.227	8.750
Icarros Ltda.		473	589	6.922	6.309
Cubo Itaú		237	--	4.411	--
IUPP		--	--	2.540	--
Itaú Holding		--	--	1.167	--
Empréstimos e financiamentos / Despesas financeiras		(1.338)	(7.130)	(381)	(7.130)
Itaú Unibanco S.A.	9,10% a.a.	(1.338)	(7.130)	(381)	(7.130)

Instrumentos Ativos financeiros Exposição em 31/12/2023 Risco Provável Valor Variação do índice em 25% Valor Variação do índice em 50% Valor

Aplicações financeiras 146.001 CDI 11,65% 17.009 8,74% 12.757 5,83% 8.505

Os empréstimos e leaseings descritos na nota 11 são pré-fixados não existindo sensibilidade às mudanças das taxas. 24. Cobertura de seguros: A Companhia adota a política de contratar cobertura de seguros para os bens sujeitos a riscos por montantes considerados suficientes para cobrir eventuais sinistros, considerando a natureza de sua atividade. Em 31 de dezembro de 2023, a cobertura de seguros contra riscos operacionais era composta por R\$30.473 para danos materiais, inclusive veículos e R\$50.000 para responsabilidade civil. 25. Evento subsequente: A partir de 31 de março de 2024, a participação acionária do Itaú Unibanco Holding S/A, através da empresa Redecard S/A, passou a ser de 100% do capital social total e votante da Companhia, finalizando assim as etapas subsequentes da aquisição da Companhia pela Redecard S/A no acordo de acionistas. Marcelo Vicente da Silva - Contador CRC SP-309497/O-3

RELATÓRIO DO AUDITOR INDEPENDENTE SOBRE AS DEMONSTRAÇÕES FINANCEIRAS INDIVIDUAIS E CONSOLIDADAS: Aos Acionistas, Conselheiros e Administradores da Zup IT Serviços em Tecnologia e Inovação S.A. Uberlândia - MG. Opinião: Examinamos as demonstrações financeiras individuais e consolidadas da Zup IT Serviços em Tecnologia e Inovação S.A., ("Companhia"), identificadas como controladora e consolidado, respectivamente, que compreendem o balanço patrimonial em 31 de dezembro de 2023 e as respectivas demonstrações do resultado, do resultado abrangente, das mutações do patrimônio líquido e dos fluxos de caixa para o exercício

Remuneração dos administradores: As remunerações dos administradores, responsáveis pelo planejamento, direção e controle dos negócios da Companhia, que incluem os diretores estatutários são computadas como custos e despesas do exercício, incluindo os benefícios e encargos sociais, estão apresentados da seguinte forma:

	Controladora		Consolidado	
	31/12/2023	31/12/2022	31/12/2023	31/12/2022
Salários e outros benefícios de curto prazo:				
Acionistas administradores	6.956	8.181	6.956	8.181
Diretoria executiva	6.736	7.821	6.736	7.821
	13.692	16.002	13.692	16.002

23. Instrumentos financeiros e gestão de risco

Em 31 de dezembro de 2023 e 2022, a Companhia possuía instrumentos financeiros representados por:

	Controladora		Consolidado	
	31/12/2023	31/12/2022	31/12/2023	31/12/2022
Valor justo por meio do resultado				
Caixa e equivalentes de caixa	149.502	154.605	151.351	163.177
	149.502	154.605	151.351	163.177
Ativos mensurados ao custo amortizado				
Contas a receber de clientes	87.494	89.816	87.494	89.816
Adiantamentos	9.529	6.558	9.529	6.558
	97.023	96.374	97.023	96.374

Passivos mensurados ao custo amortizado

Empréstimos e financiamentos

Arrendamentos

Fornecedores

Adiantamento de clientes

Ativos (passivos) financeiros, líquidos

214.061 209.366 215.452 217.884

As contas a receber de clientes e os fornecedores estão reconhecidos ao custo da transação, que não possui diferença em relação aos valores justos nas datas dos balanços, devido ao curto prazo de seu vencimento. A Companhia não mantém instrumentos financeiros derivativos em 31 de dezembro de 2023 e 2022. Hierarquia de valor justo: Os instrumentos financeiros registrados pelo valor justo, utilizando um método de avaliação, conforme CPC 40 - Instrumentos Financeiros - Evidenciação são apresentados conforme tabela abaixo. Os diferentes níveis são definidos como segue: Nível 1: preços cotados (não ajustados) em mercados ativos para ativos e passivos e idênticos; Nível 2: inputs, exceto preços cotados, incluídos no Nível 1 que são observáveis para o ativo ou passivo, diretamente (preços) ou indiretamente (derivado de preços); Nível 3: premissas, para o ativo ou passivo, que não são baseadas em dados observáveis de mercado (inputs não observáveis).

	31/12/2023			Total
	Nível 1	Nível 2	Nível 3	
Caixa e bancos	3.501	--	--	3.501
Aplicações financeiras liquidez imediata	--	146.001	--	146.001
	3.501	146.001	--	149.502
	31/12/2022			
Caixa e bancos	889	--	--	889
Aplicações financeiras liquidez imediata	--	153.716	--	153.716
	889	153.716	--	154.605

Principais fatores de risco de instrumentos financeiros: A Companhia está exposta aos riscos descritos abaixo, que são monitorados pela diretoria financeira. Risco de crédito - é o risco de a contraparte de um negócio não cumprir uma obrigação prevista em um instrumento financeiro ou contrato com cliente, o que levaria ao prejuízo financeiro. A Companhia está exposta ao risco de crédito em suas atividades operacionais, principalmente com relação a contas a receber, e de financiamento, incluindo depósitos em bancos e instituições financeiras. O risco de crédito de saldos com bancos e instituições financeiras é administrado pela tesouraria da Companhia de acordo com a política por esta estabelecida. Além disso, para as contas a receber são estabelecidos limites de crédito a fim de minimizar a concentração de riscos e, assim, mitigar o prejuízo financeiro no caso de descumprimento contratual da contraparte. Risco de liquidez - é o risco em que a Companhia irá encontrar dificuldades em cumprir com as obrigações associadas com seus passivos financeiros que são liquidados com pagamentos à vista ou com outro ativo financeiro. A abordagem da Companhia de liquidez é de garantir, o máximo possível, que sempre tenha liquidez suficiente para cumprir com suas obrigações ao vencerem, sob condições normais e de estresse, sem causar perdas inaceitáveis ou com risco de prejudicar a reputação da Companhia. A previsão do fluxo de caixa é realizada pela Administração, que monitora as previsões contínuas das exigências de liquidez para assegurar que ele tenha caixa suficiente para atender às necessidades operacionais. Análise de sensibilidade dos ativos financeiros: Com a finalidade de verificar a sensibilidade do indexador nas aplicações financeiras, às quais a Companhia e suas controladas estavam expostas na data base de 31 de dezembro de 2023, foram definidos 03 cenários diferentes para risco de diminuição do CDI. Com base no índice acumulado até dezembro de 2023, que foi de 11,65% ao ano, e este definido como cenário provável; a partir deste, foram de 25% e 50%.

	Cenários		
	Provável	Variação do índice em 25%	Variação do índice em 50%
	Atual	Valor	Valor

Os empréstimos e leaseings descritos na nota 11 são pré-fixados não existindo sensibilidade às mudanças das taxas. 24. Cobertura de seguros: A Companhia adota a política de contratar cobertura de seguros para os bens sujeitos a riscos por montantes considerados suficientes para cobrir eventuais sinistros, considerando a natureza de sua atividade. Em 31 de dezembro de 2023, a cobertura de seguros contra riscos operacionais era composta por R\$30.473 para danos materiais, inclusive veículos e R\$50.000 para responsabilidade civil. 25. Evento subsequente: A partir de 31 de março de 2024, a participação acionária do Itaú Unibanco Holding S/A, através da empresa Redecard S/A, passou a ser de 100% do capital social total e votante da Companhia, finalizando assim as etapas subsequentes da aquisição da Companhia pela Redecard S/A no acordo de acionistas. Marcelo Vicente da Silva - Contador CRC SP-309497/O-3

RELATÓRIO DO AUDITOR INDEPENDENTE SOBRE AS DEMONSTRAÇÕES FINANCEIRAS INDIVIDUAIS E CONSOLIDADAS: Aos Acionistas, Conselheiros e Administradores da Zup IT Serviços em Tecnologia e Inovação S.A. Uberlândia - MG. Opinião: Examinamos as demonstrações financeiras individuais e consolidadas da Zup IT Serviços em Tecnologia e Inovação S.A., ("Companhia"), identificadas como controladora e consolidado, respectivamente, que compreendem o balanço patrimonial em 31 de dezembro de 2023 e as respectivas demonstrações do resultado, do resultado abrangente, das mutações do patrimônio líquido e dos fluxos de caixa para o exercício

ZUP IT Serviços em Tecnologia e Inovação S.A.

RELATÓRIO DO AUDITOR INDEPENDENTE SOBRE AS DEMONSTRAÇÕES FINANCEIRAS INDIVIDUAIS E CONSOLIDADAS (Continuação)

Responsabilidades da diretoria e da governança pelas demonstrações financeiras individuais e consolidadas:

A diretoria é responsável pela elaboração e adequada apresentação das demonstrações financeiras individuais e consolidadas de acordo com as práticas contábeis adotadas no Brasil, e pelos controles internos que ela determinou como necessários para permitir a elaboração de demonstrações financeiras livres de distorção relevante, independentemente se causada por fraude ou erro. Na elaboração das demonstrações financeiras individuais e consolidadas, a diretoria é responsável pela avaliação da capacidade de a Companhia continuar operando, divulgando, quando aplicável, os assuntos relacionados com a sua continuidade operacional e o uso dessa base contábil na elaboração das demonstrações financeiras, a não ser que a diretoria pretenda liquidar a Companhia ou cesar suas operações, ou não tenha nenhuma alternativa realista para evitar o encerramento das operações. Os responsáveis pela governança da Companhia e sua controlada são aqueles com responsabilidade pela supervisão do processo de elaboração das demonstrações financeiras. **Responsabilidades do auditor pela auditoria das demonstrações financeiras individuais e consolidadas:** Nossos objetivos são obter segurança razoável de que as demonstrações financeiras individuais e consolidadas, tomadas em conjunto, estão livres de distorção relevante, independentemente se causada por fraude ou erro, e emitir relatório de auditoria contendo nossa opinião. Segu-

rança razoável é um alto nível de segurança, mas não uma garantia de que a auditoria realizada de acordo com as normas brasileiras e internacionais de auditoria sempre detecta as eventuais distorções relevantes existentes. As distorções podem ser decorrentes de fraude ou erro e são consideradas relevantes quando, individualmente ou em conjunto, possam influenciar, de forma relevante, as decisões econômicas dos usuários tomadas com base nas referidas demonstrações financeiras. Como parte da auditoria realizada de acordo com as normas brasileiras e internacionais de auditoria, exercemos julgamento profissional e mantemos ceticismo profissional ao longo da auditoria. Além disso: • Identificamos e avaliamos os riscos de distorção relevante nas demonstrações financeiras individuais e consolidadas, independentemente se causada por fraude ou erro, planejamos e executamos procedimentos de auditoria em resposta a tais riscos, bem como obtemos evidência de auditoria apropriada e suficiente para fundamentar nossa opinião. O risco de não detecção de distorção relevante resultante de fraude é maior do que o proveniente de erro, já que a fraude pode envolver o ato de burlar os controles internos, conluio, falsificação, omissão ou representações falsas intencionais. • Obtemos entendimento dos controles internos relevantes para a auditoria para planejarmos procedimentos de auditoria apropriados às circunstâncias, mas, não, com o objetivo de expressarmos opinião sobre a eficácia dos controles internos da Companhia e sua controlada. • Avaliamos a adequação das políticas contábeis utilizadas e a razoabilidade das estimativas contábeis e respectivas divulgações feitas pela diretoria.

Concluimos sobre a adequação do uso, pela diretoria, da base contábil de continuidade operacional e, com base nas evidências de auditoria obtidas, se existe incerteza relevante em relação a eventos ou condições que possam levantar dúvida significativa em relação à capacidade de continuidade operacional da Companhia. Se concluirmos que existe incerteza relevante, devemos chamar atenção em nosso relatório de auditoria para as respectivas divulgações nas demonstrações financeiras individuais e consolidadas ou incluir modificação em nossa opinião, se as divulgações forem inadequadas. Nossas conclusões estão fundamentadas nas evidências de auditoria obtidas até a data de nosso relatório. Todavia, eventos ou condições futuras podem levar a Companhia a não mais se manter em continuidade operacional. • Avaliamos a apresentação geral, a estrutura e o conteúdo das demonstrações financeiras, inclusive as divulgações e se as demonstrações financeiras individuais e consolidadas representam as correspondentes transações e os eventos de maneira compatível com o objetivo de apresentação adequada. Comunicamo-nos com os responsáveis pela governança a respeito, entre outros aspectos, do alcance planejado, da época da auditoria e das constatações significativas de auditoria, inclusive as eventuais deficiências significativas nos controles internos que identificamos durante nossos trabalhos.

Goiânia, 19 de abril de 2024.

ERNST & YOUNG - Auditores
Independentes S/S Ltda. CRC SP-044415/F

Eric Horta Piantino
Contador CRC MG-107829/O

AVISO DE LICITAÇÃO PREGÃO ELETRÔNICO Nº. 174/2024
COMPRASNET Nº. 90174/2024 - LEI FEDERAL Nº. 14.133/2021
LICITAÇÃO COM ITENS EXCLUSIVOS PARA MICROEMPRESA,
EMPRESA DE PEQUENO PORTE E EQUIPARADAS
CRITÉRIO DE JULGAMENTO "MENOR PREÇO POR ITEM"

CONTRATANTE: PREFEITURA MUNICIPAL DE UBERLÂNDIA - SECRETARIA MUNICIPAL DE AGRONEGÓCIO, ECONOMIA E INOVAÇÃO - Objeto: Aquisição continuada de ração para alimento de Equinos. VALOR GLOBAL ESTIMADO DA CONTRATAÇÃO: R\$50.756,40. DATA DA SESSÃO PÚBLICA: Dia **10/05/2024** às **09h** (horário de Brasília), no site www.gov.br/compras. UASG: 926922. Uberlândia/MG, 23 de abril de 2024.

MARIA BARBOSA POLICARPO
Diretora de Compras

**Documento assinado, nos termos da delegação de poderes conferida pela Portaria nº 647, de 1º de junho de 2023, de forma eletrônica, conforme certificação digital.*
****Informamos que devido ao erro no COMPRASNET, está sendo informado SECRETARIA MUNICIPAL DE EDU. CULTURA - MG, mas o número da UASG continua sendo 926922 - PREFEITURA MUNICIPAL DE UBERLÂNDIA.****

DECISÃO DE SUSPENSÃO
PREGÃO ELETRÔNICO Nº. 098/2024
COMPRASNET Nº. 90098/2024 - LEI FEDERAL Nº. 14.133/2021

Objeto: Aquisição de materiais elétricos (disjuntor, cabo flexível 1,5mm, cabo antichama flexível 750v, 2,5mm² e outros), em atendimento às Secretarias retromencionadas. O Pregoeiro, tendo em vista os pedidos de esclarecimento/impugnação ao Edital **PREGÃO ELETRÔNICO Nº. 098/2024**, DECIDE SUSPENDER, sine die a referida Licitação e informa que será disponibilizado Termo retificado, conforme Ofício nº. 069/2024/NAN/SMA. Deve-se dar amplo conhecimento dessa decisão mediante publicação de que a mesma foi SUSPENSÃO, sine die e que, oportunamente será marcada nova data para Sessão Pública para recebimento de proposta. UASG: 926922. Uberlândia, 23 de abril de 2024

MARIA BARBOSA POLICARPO
Diretora de Compras

**Documento assinado, nos termos da delegação de poderes conferida pela Portaria nº 647, de 1º de junho de 2023, de forma eletrônica, conforme certificação digital.*

A VERDADE NA PALMA DA SUA MÃO

www.diariodeuberlandia.com.br



Shows com Gustavo Lima e Ana Castela, espetáculos teatrais e mais: veja opções para o fim de semana, em Uberlândia

Embaixador se apresenta na cidade no sábado (15), no estacionamento do Uberlândia Shopping

Empresa de Uberlândia abre cerca de 500 vagas para atendente de telemarketing

Interessados devem ler mais de 10 artigos em período médio completo, processo seletivo acontecerá nos dias 17 e 18 de abril

1º OFÍCIO DE IMÓVEIS DE UBERLÂNDIA - MG

Avenida Cesário Alvim, 356, Centro

Márcio Ribeiro Pereira
Oficial

Denise Testa Pereira
Oficial Substituta

Daniele Amstaldem de Oliveira
Escrevente

Lorena Marques de Sousa
Escrevente

EDITAL DE INTIMAÇÃO DE DEVEDOR FIDUCIANTE.

DENISE TESTA PEREIRA, Registradora Substituta do Ofício do 1º Registro de Imóveis de Uberlândia, com base no parágrafo 4º, do art. 26, da Lei nº 9.514/1997, vem intimar o devedor fiduciante **ANDERSON WILSON COSTA DOS SANTOS, CPF nº 028.440.546-92**, que está em lugar ignorado, incerto ou inacessível, para se dirigir, preferencialmente, ao endereço da credora fiduciária VERDE VIDA URBANISMO LTDA, CNPJ nº 28.545.593/0001-90, ou ao endereço do Ofício do 1º Registro de Imóveis de Uberlândia, na Avenida Cesário Alvim, nº 356, Centro, Uberlândia, MG - 38400-096, no horário de atendimento, e satisfazer, no prazo de quinze dias úteis, contados a partir da última publicação deste edital, que será publicado em três dias, o encargo no valor de R\$17.694,07, em 10/04/2024, sujeito à atualização monetária, juros de mora e despesas de cobrança até a data do efetivo pagamento, somando-se também os encargos que vencerem no prazo desta intimação, protocolizada sob o nº 706169, relativo a escritura pública de COMPRA E VENDA com Alienação Fiduciária, lavrada pelo Cartório do Registro Civil e Notas do Distrito de Ponte Firme, Comarca de Presidente Olegário-MG, no livro nº 69 às fls. 005, e garantido por alienação fiduciária registrada na matrícula nº 233.519, do Livro 2 - Registro Geral, do Ofício do 1º Registro de Imóveis de Uberlândia. Na hipótese de o pagamento ser efetuado diretamente a credora, o recibo deverá ser apresentado ao Ofício do 1º Registro de Imóveis de Uberlândia. Caso o pagamento não seja realizado diretamente a credora, o pagamento perante a Serventia deverá ser por meio de cheque administrativo ou visado, com a cláusula "não à ordem", nominal a credora fiduciária ou a seu cessionário. O não cumprimento da referida obrigação, no prazo de 15 (quinze) dias úteis, garante o direito de consolidação da propriedade do imóvel no patrimônio da credora fiduciária VERDE VIDA URBANISMO LTDA e o imóvel será levado a leilão, nos termos dos arts. 26-A, 27 e 27-A. E, para que chegue ao conhecimento do devedor, expediu-se este edital. Uberlândia, 17 de abril de 2024. A Registradora Substituta:

PREFEITURA MUNICIPAL DE SACRAMENTO/MG
AVISO DE LICITAÇÃO - PREGÃO ELETRÔNICO Nº 019/2024
OBJETO: Contratação de empresa para aquisição de Ambulância "A" - Simples Remoção - Pick-up 4X4, em atendimento a Proposta nº 10547985000123003 de 22/01/2024, Portaria GM/MS nº 2.709, de 26 dezembro de 2023, para atender as necessidades da Secretaria Municipal de Saúde. Fim do Recebimento das Propostas: às 09:00hs do dia 13 de maio de 2024, cujo documento se encontra disponível no Sítio Oficial do Município através do link <<https://www.sacramento.mg.gov.br/licitacao/?idModalidade=2>>, no Portal Nacional de Contratações Públicas <<https://www.gov.br/pncp/pt-br>> ou na Plataforma Portal Bolsa Nacional de Compras - BNC <www.bnc.org.br>.

Sacramento/MG, 23 de abril de 2024.
Norma Estelina de Oliveira
Pregoeira

ANUNCIE | 34 99862-5000

PREFEITURA MUNICIPAL DE SACRAMENTO/MG
1º AVISO DE RETIFICAÇÃO - PREGÃO ELETRÔNICO Nº 016/2024
OBJETO: Processo Licitatório (SRP) para futura e eventual contratação de empresa para fornecimento de 3.000 (três mil) toneladas de calcário agrícola tipo dolomítico; PRNT 80% a 85%, MgO 5% a 7%, Cao acima de 40%, para fomentar o pequeno produtor rural através de doação que irá fortalecer a agricultura familiar. O Município de Sacramento, Estado de Minas Gerais, através da Autoridade Competente, toma pública a Retificação do Edital de Abertura da Concorrência em epígrafe, cujo documento, na íntegra, se encontra publicado no site oficial do Município <www.sacramento.mg.gov.br> e na Plataforma Portal Bolsa Nacional de Compras - BNC - <www.bnc.org.br>. Desta forma, redesigna-se o Fim do Recebimento das Propostas para às 09:00hs do dia 09 de maio de 2024.

Sacramento/MG, 23 de abril de 2024.
Norma Estelina de Oliveira - Pregoeira

UBERLANDIA ESPORTE CLUBE
CNPJ: 25.651.936/0001-03

DEMONSTRAÇÃO DE RESULTADO DO EXERCÍCIO: 01 de Janeiro de 2021 a 31 de Dezembro de 2021

Table with columns: Descrição, Saldo anterior, Saldo atual. Rows include Superavit/Deficit Liq do Perodo, Resultado Operacional, Receita Operacional Líquida, Receitas de Outras Atividades, Despesas Operacionais, etc.

DEMONSTRAÇÃO DE RESULTADO DO EXERCÍCIO: 01 de Janeiro de 2022 a 31 de Dezembro de 2022

Table with columns: Descrição, Saldo anterior, Saldo atual. Rows include Superavit/Deficit Liq do Perodo, Resultado Operacional, Receita Operacional Líquida, Receitas de Outras Atividades, Despesas Operacionais, etc.

BALANÇO PATRIMONIAL: 01 de Janeiro de 2021 a 31 de Dezembro de 2021

Table with columns: Descrição, Saldo Inicial, Saldo Final. Rows include Ativo (Circulante, Bancos, Imobilizado) and Passivo (Circulante, Provisões, Patrimônio Social, etc.).

BALANÇO PATRIMONIAL: 01 de Janeiro de 2022 a 31 de Dezembro de 2022					
Descrição	Saldo Inicial	Saldo Final	Descrição	Saldo Inicial	Saldo Final
Ativo	R\$ 3.858.816,24	R\$ 5.640.626,69	Passivo	R\$ 3.858.816,24	R\$ 5.640.626,69
Ativo Circulante	R\$ 3.571.421,46	R\$ 3.518.227,17	Passivo Circulante	R\$ 228.531,80	R\$ 480.982,28
Disponível	R\$ 1.732.254,78	R\$ 1.508.694,70	Obrigações de Curto Prazo	R\$ 228.531,80	R\$ 480.982,28
Caixa	R\$ 535.754,51	R\$ 617.130,99	Obrigações Empregatícias	R\$ 110.660,57	R\$ 59.813,74
Caixa	R\$ 535.754,51	R\$ 617.130,99	Obrigações Com Pessoal	R\$ 46.066,74	R\$ 19.562,00
Bancos	R\$ 26.116,81	R\$ 17.519,73	Obrigações Previdenciárias	R\$ 64.593,83	R\$ 40.251,74
Bancos	R\$ 26.116,81	R\$ 17.519,73	(-) Obrigações Tributárias	R\$ (0,00)	R\$ 342,96
Titulos e Valores Mobiliários	R\$ 536.104,52	R\$ 873.755,62	(-) Outras Obrigações Tributárias	R\$ (0,00)	R\$ 342,96
Vrs Mob Mercado de Capitais Interno	R\$ 536.104,52	R\$ 873.755,62	Provisões	R\$ 97.871,23	R\$ 70.825,58
Depósitos Judiciais	R\$ 634.278,94	R\$ 288,36	Provisão Périas e Encargos	R\$ 97.871,23	R\$ 70.825,58
Depósitos Judiciais Contas Bancárias	R\$ 634.278,94	R\$ 288,36	(-) Provisão P13 Salário e Encargos	R\$ (0,00)	R\$ (0,00)
Crditos a Receber	R\$ 1.839.166,68	R\$ 2.009.532,47	Emprestimos e Financiamentos	R\$ 20.000,00	R\$ (0,00)
Crditos a Receber	R\$ 1.839.166,68	R\$ 2.009.532,47	Outros Emprestimos	R\$ 20.000,00	R\$ (0,00)
Outros Crditos	R\$ 1.839.166,68	R\$ 2.009.532,47	(-) Outras Obrigações	R\$ (0,00)	R\$ 350.000,00
Ativo No Circulante	R\$ 287.394,78	R\$ 2.122.399,52	(-) Outras Obrigações Terceiros a Pagar	R\$ (0,00)	R\$ 350.000,00
Imobilizado	R\$ 287.394,78	R\$ 2.122.399,52	Passivo No Circulante	R\$ 2.516.944,10	R\$ 1.688.152,38
Imobilizado	R\$ 450.111,63	R\$ 2.289.278,31	Financiamento a Longo Prazo	R\$ 2.344.853,29	R\$ 1.511.905,38
Imveis	R\$ 0,00	R\$ 1.839.166,68	Financiamento a Longo Prazo	R\$ 2.344.853,29	R\$ 1.511.905,38
Equipamentos Maquinas e Instalaes Ind	R\$ 327.520,58	R\$ 327.520,58	Outros Emprestimos	R\$ 2.344.853,29	R\$ 1.511.905,38
Veculos	R\$ 100.000,00	R\$ 100.000,00	Outras Obrigações	R\$ 172.090,81	R\$ 176.247,00
Moveis Utenslios e Instalaes Comerc	R\$ 22.591,05	R\$ 22.591,05	(-) Outros Parcelamentos	R\$ (0,00)	R\$ (0,00)
(-) Depreciao Amortizao Exausto	R\$ (162.716,85)	R\$ (166.878,79)	Obrigações Trabalhistas	R\$ 172.090,81	R\$ 176.247,00
(-) Equipamentos Maquinas e Instalaes Ind	R\$ (143.134,27)	R\$ (147.296,21)	Obrigações Previdenciárias	R\$ 172.090,81	R\$ 176.247,00
(-) Mveis Utenslios e Instalaes Comerc	R\$ (19.582,58)	R\$ (19.582,58)	Patrimnio Social	R\$ 1.113.340,34	R\$ 3.471.492,03
			Patrimnio Social	R\$ 1.113.340,34	R\$ 3.471.492,03
			Patrimnio Social	R\$ 1.113.340,34	R\$ 3.471.492,03
			Outras Contas	R\$ 1.113.340,34	R\$ 3.471.492,03

UBERLÂNDIA

Acusado de esfaquear mulher no bairro São Jorge é preso

CRIME FOI REGISTRADO EM MARÇO DESTE ANO E, DESDE ENTÃO, SUSPEITO ESTAVA FORAGIDO

■ DA REDAÇÃO

ARQUIVO DIÁRIO

A Polícia Civil prendeu na tarde desta terça-feira (23) um homem acusado de assassinar a própria companheira, em Uberlândia. O suspeito de 37 anos foi localizado na zona rural da cidade de Ipameri (GO).

Segundo informações da Polícia Civil, o acusado estava foragido desde o dia 26 de março, quando o crime ocorreu. O feminicídio foi registrado no bairro São Jorge após uma discussão do casal. Durante o conflito, o homem esfaqueou a mulher diversas vezes.

A vítima, que tinha 32 anos na época, foi resgatada com vida e levada às pressas ao Hospital de Clínicas da Universidade Federal de Uberlândia (HC-UFU). A mulher faleceu na unidade no dia 9 de abril em decorrência dos ferimentos.

De acordo com a delegada Daniela Novais Santana, titular da Delegacia Especializada de Atendimento à Mulher (Deam), a Polícia Civil havia requerido a prisão preventiva do suspeito e, nesta terça pela



manhã, o juízo da Vara de Combate à Violência Doméstica de Uberlândia decretou a prisão.

“O capitão Roldão, da PM de Ipameri, nos informou sobre a abordagem ao suspeito

naquele Estado, confirmamos ser o procurado pela polícia, e o juiz, então, decretou a prisão dele”, disse a delegada.

Por enquanto, o investigado permanecerá em Ipameri até que seja encaminhado

para o presídio de Uberlândia, onde ficará à disposição do Poder Judiciário. Não foi informado quanto tempo o procurado estaria em Goiás nem o que estava fazendo. O inquérito segue em tramitação.

TRÂNSITO

Motociclista morre ao ser atingido por carreta

CONDUTOR DA MOTOCICLETA TENTAVA REALIZAR UMA ULTRAPASSAGEM

■ DA REDAÇÃO

Um motociclista morreu, na noite desta segunda-feira (22), após ser atingido por uma carreta no

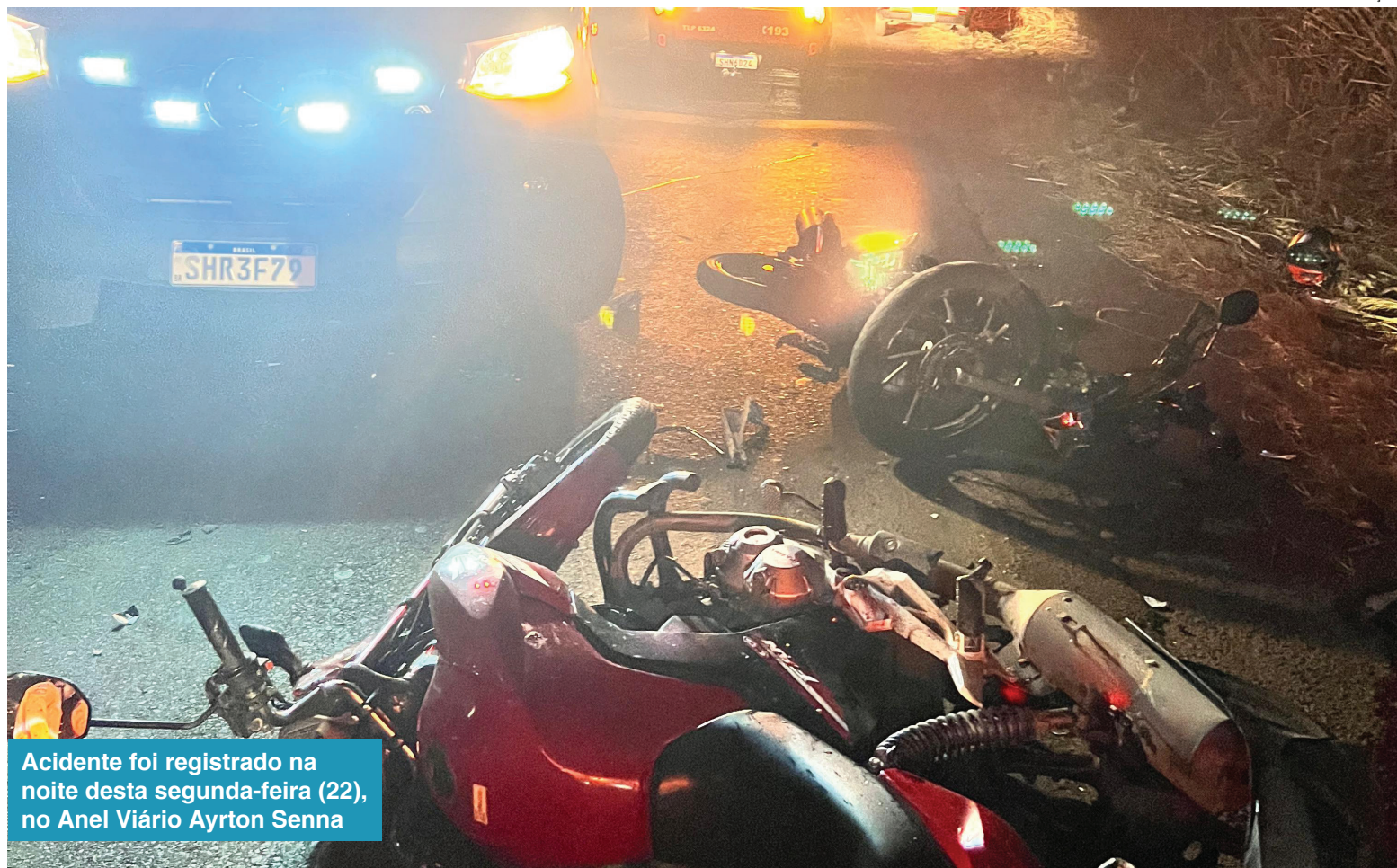
Anel Viário Ayrton Senna, no Distrito Industrial de Uberlândia. Segundo informações do Corpo de Bombeiros, a vítima foi esmagada pela roda dianteira do veículo e não resistiu aos ferimentos.

Conforme relatos do condutor da carreta, o motociclista tentou realizar uma ultrapassagem e acabou colidindo com o automóvel que vinha no sentido oposto.

Uma outra motocicleta tam-

bém acabou se envolvendo no acidente após a batida, sendo atingida pela primeira moto. O condutor perdeu o controle e caiu, mas não sofreu ferimentos. O motorista da carreta também saiu ileso.

CORPO DE BOMBEIROS/DIVULGAÇÃO



Acidente foi registrado na noite desta segunda-feira (22), no Anel Viário Ayrton Senna

TENTATIVA DE HOMICÍDIO

Homem sai gravemente ferido após ser baleado no Pacaembu

■ DA REDAÇÃO

Um homem ficou gravemente ferido após ser baleado na noite desta segunda-feira (22), no bairro Pacaembu, em Uberlândia. Segundo informações, a vítima está internada em estado grave no Hospital de Clínicas da Universidade

Federal de Uberlândia (HC-UFU).

Conforme consta no boletim de ocorrência, a Polícia Militar (PM) foi acionada no local do crime, onde encontrou a vítima sem consciência e com muita perda de sangue. O Corpo de Bombeiros realizou o atendimento inicial e enca-

minhou o homem ao HC-UFU.

Após buscas, a PM conseguiu acesso às câmeras de segurança da rua. Nas imagens, é possível que a vítima estava esperando por alguém na porta de sua casa, quando o autor chega em uma motocicleta vermelha, para de frente para a vítima e

conversa com ela por alguns segundos. Logo depois, o suspeito atira contra o homem e foge na sequência. De acordo com relatos de vizinhos, foi possível ouvir dois disparos de arma de fogo.

O celular da vítima foi recolhido para trabalhos periciais. O suspeito segue foragido.



Alexandre Valadão
Advogado e Professor
Instagram: @alexandre_valadao

DIRETO AO DIREITO

Quais os direitos do empregado quando um contrato de trabalho termina?

Via de regra, um Contrato de Trabalho pode ser rescindido por iniciativa do empregado ou do empregador.

Quando se dá por iniciativa do trabalhador, as modalidades mais conhecidas são o pedido de demissão ou o pedido de rescisão indireta, que se configura a partir do momento que o patrão comete uma falta grave (como uma agressão, por exemplo). Nesse caso, o empregado não é obrigado a continuar prestando serviços, e tem o direito de receber todas as verbas devidas.

No pedido de demissão, o empregado não recebe a multa de 40% sobre os valores de FGTS, e não recebe Aviso Prévio. Ao contrário, nessa situação é o trabalhador quem deve avisar o patrão que não continuará trabalhando mais, com antecedência de 30 dias. Não se aplica nesse caso o chamado Aviso Prévio proporcional, já que o prazo sempre será de 30 dias. Os outros direitos, como os dias trabalhados, férias mais 1/3 e 13º salário devem ser pagos normalmente.

Já na rescisão indireta, como o término da relação laboral ocorre por culpa do patrão, este deve pagar todos os direitos previstos em lei. Infelizmente, essa modalidade, na quase totalidade dos casos, sempre depende de uma ordem judicial, já que o patrão quase nunca admite que tenha cometido uma falta grave, e então ao empregado só resta procurar o Poder Judiciário para receber seus direitos.

Quando se dá por iniciativa do patrão, as modalidades de rescisão podem ser a demissão sem justa ou a demissão por justa causa, amplamente conhecidas pelos atores das relações laborais.

A demissão sem justa causa é a modalidade mais praticada

no dia a dia e que independe de motivação para sua concretização, já que o empregador tem o direito de terminar a relação de trabalho a qualquer tempo, desde que pague as verbas rescisórias corretamente e o empregado não esteja sob alguma condição de estabilidade.

Mas na demissão por justa causa, em virtude do ato infracional praticado pelo trabalhador, este é punido recebendo, via de regra, somente os dias trabalhados. Nem mesmo as férias em aberto ou o 13º salário são devidos. Algumas Convenções Internacionais ou Convenções Coletivas dos sindicatos exigem o pagamento dessas parcelas em casos específicos, como se o trabalhador tivesse mais de seis meses em aberto, por exemplo. Mas deve ser analisado cada caso.

Não é mais obrigatório que a rescisão contratual de um empregado que já tenha prestado serviços há mais de um ano ocorra com assistência do sindicato da categoria do trabalhador. Nada impede que seja realizado nessa condição, mas não é mais obrigatório, desde que a Convenção Coletiva do sindicato não exija essa assistência.

O empregado tem o direito de receber uma via do documento de rescisão qualquer que seja a forma de dissolução do contrato, especificando cada parcela paga ao empregado e seu respectivo valor, sendo válida a quitação, apenas, relativamente às mesmas parcelas. É o chamado TRCT – Termo de Rescisão do Contrato de Trabalho. Esse documento também será necessário para o empregado receber o Seguro-Desemprego, se tiver direito, e sacar os valores depositados de FGTS.

Qualquer desconto no pagamento da rescisão do empregado não poderá ser superior ao equivalente a um mês de sua remuneração, ainda que o valor do débito seja superior a isso. Posteriormente, se for o caso, o empregador deverá promover os meios cabíveis de

O empregado tem o direito de receber uma via do documento de rescisão qualquer que seja a forma de dissolução do contrato, especificando cada parcela paga ao empregado e seu respectivo valor, sendo válida a quitação, apenas, relativamente às mesmas parcelas. É o chamado TRCT – Termo de Rescisão do Contrato de Trabalho. Esse documento também será necessário para o empregado receber o Seguro-Desemprego, se tiver direito, e sacar os valores depositados de FGTS

cobrança do débito, mas não pode descontar da rescisão do trabalhador além desse limite.

A entrega ao empregado de documentos que comprovem a comunicação da extinção contratual aos órgãos competentes bem como o pagamento dos valores constantes do instrumento de rescisão deverão ser efetuados até DEZ DIAS contados a partir do término do contrato, independente do moti-

vo da rescisão, sob pena de se pagar uma multa equivalente a um salário do trabalhador.

Caso algum desses direitos não seja respeitado, deverá ser buscada a assistência profissional competente para o ingresso com a ação judicial trabalhista cabível.

Justiça!

IMPOSTO DE RENDA

Mais de 40% dos contribuintes entregaram declaração do IR

RECEITA FEDERAL ESPERA RECEBER 43 MILHÕES DE DOCUMENTOS NESTE ANO

■ AGÊNCIA BRASIL

AGÊNCIA BRASIL

Em quase 40 dias, mais de 40% dos contribuintes acertaram as contas com o Leão. Até as 15h30 desta terça-feira (23), a Receita Federal recebeu 17.337.749 declarações. Isso equivale a 40,3% das 43 milhões de declarações esperadas para este ano.

O prazo de entrega da declaração começou às 8h de 15 de março e vai até as 23h59min59s de 31 de maio. O novo intervalo, segundo a Receita, foi necessário para que todos os contribuintes tenham acesso à declaração pré-preenchida, que é enviada duas semanas após a entrega dos informes de rendimentos pelos empregadores, pelos planos de saúde e pelas instituições financeiras.

Segundo a Receita Federal, 75,7% das declarações entregues até agora terão direito a receber restituição, enquanto 13,8% terão que pagar Imposto de Renda e 10,4% não têm imposto a pagar nem a receber.

A maioria dos documentos foi preenchida a partir do programa de computador (78,5%), mas 12,1% dos contribuintes recorrem ao preenchimento online, que deixa o rascunho da declaração salvo nos computadores do Fisco (nuvem da Receita), e 9,4% declaram pelo aplicativo Meu Imposto de Renda.

Um total de 41% dos contribuintes que entregaram o documento à Receita Federal usaram a declaração pré-preenchida, por meio da qual o declarante baixa uma versão preliminar do documento, bastando confirmar as informações ou retificar os dados. A opção de desconto simplificado representa 57,3% dos envios.



O prazo de entrega da declaração termina em 31 de maio

■ NOVO PRAZO

Até 2019, o prazo de entrega da declaração começava no primeiro dia útil de março e ia até o último dia útil de abril. A partir da pandemia da covid-19, a entrega passou a ocorrer entre março e 31 de maio. Desde 2023, passou a vigorar o prazo mais tardio, com o início do envio em 15 de março, o que dá mais tempo aos contribuintes para prepararem a declaração desde o fim de fevereiro, quando chegam os informes de rendimentos.

Outro fator que impulsionou o recorde foi a antecipação do download do programa gerador da declaração. Inicialmente previsto para ser liberado a partir desta sexta-feira (26), o programa teve a liberação

antecipada para terça-feira passada (12).

Segundo a Receita Federal, a expectativa é que sejam recebidas 43 milhões de declarações neste ano, número superior ao recorde do ano passado, quando o Fisco recebeu 41.151.515 documentos. Quem enviar a declaração depois do prazo pagará multa de R\$ 165,74 ou 20% do imposto devido, prevalecendo o maior valor.

■ NOVIDADES

Neste ano, a declaração teve algumas mudanças, das quais a principal é o aumento do limite de rendimentos que obriga o envio do documento por causa da mudança na faixa de isenção. O limite de

rendimentos tributáveis que obriga o contribuinte a declarar subiu de R\$ 28.559,70 para R\$ 30.639,90.

Em maio do ano passado, o governo elevou a faixa de isenção para R\$ 2.640, o equivalente a dois salários mínimos na época. A mudança não corrigiu as demais faixas da tabela, apenas elevou o limite até o qual o contribuinte é isento.

Mesmo com as faixas superiores da tabela não sendo corrigidas, a mudança ocasionou uma sequência de efeitos em cascata que se refletirão sobre a obrigatoriedade da declaração e os valores de dedução. Além disso, a Lei 14.663/2023 elevou o limite de rendimentos isentos e não tributáveis e de patrimônio mínimo para declarar Imposto de Renda.

MÚSICA

DIVULGAÇÃO



Apresentação acontece na esplanada do Teatro Municipal, a partir das 17h

Venosa completa 15 anos e faz show especial

GRUPO SE APRESENTA NO "FESTIVAL ABRIGO" NESTE SÁBADO (27)

■ DA REDAÇÃO

A esplanada do Teatro Municipal de Uberlândia vai ser o palco de uma grande celebração neste sábado (27), a partir das 17h. O local recebe o "Festival Abrigo" e promete muita música ao vivo, com destaque especial para a banda Venosa, que está completando 15 anos de estrada. Os ingressos estão à venda com valores a partir de R\$ 10.

Hugo Barata, Guilherme Vidal, José Guilherme Rangel, Juniin Oliveira e João Vitor Guerra vão levar para a festa convidados e amigos, que multiplicam com eles o talento, o mesmo sonho e o poder de marcar vidas por meio da música. Laura Rogalli e Ju Gomes já confirmaram presença, assim como a DJ Leona e mais algumas surpresas. O espaço terá várias opções gastronômicas,

cervejas e uma área destinada aos baixinhos.

A atmosfera está preparada para um evento que fortalece e mostra o talento que Uberlândia tem em sua cena independente. No palco, as vozes de Ju Gomes e Laura Rogalli, já consagradas, vão compartilhar com Hugo Barata e companhia sucessos atemporais da música nacional e internacional e para não deixar ninguém parado, Leona, que vem se destacando na música eletrônica, promete manter todo mundo animado.

Com o repertório ideal para cada ocasião, a banda promete aos fãs sempre uma nova experiência com a qualidade musical e visual, que fazem de cada show uma nova aventura musical. Na festa de 15 anos, os fãs podem esperar de Imagine Dragons a Engenheiros, de Legião a Metallica, de CPM 22

a Bon Jovi e muito mais, com uma versatilidade que promete agradar a todos os grupos e gostos musicais.

■ VENOSA

A Venosa já dividiu o palco com grandes nomes do Brasil como Nenhum de Nós, Marcelo D2, Gabriel O Pensador, Tico Santa Cruz, Nasi (Ira), Beto Bruno (Cachorro Grande), entre outros. Foi vencedora de famosos festivais musicais, como o João Rock, quando disputou

com mais de 900 bandas.

No ano de 2018, a Venosa lançou seu primeiro disco de músicas autorais. A divulgação do que ela chama de "Nosso Som" gerou diversas ações e conteúdos voltados aos jovens e aos questionamentos individuais. Em 2023, lançou um DVD especial "Conexão Venosa", um projeto mais introspectivo, voltado para plateias que preferem locais como teatros ou casas de shows nas quais o público possa aproveitar a apresentação sentado.

SERVIÇO

O QUE: Festival Abrigo

QUEM: Banda Venosa e convidados

QUANDO: sábado (27), a partir das 17h

ONDE: Teatro Municipal de Uberlândia (avenida Rondon Pacheco, 7.070 - Tibery)

INGRESSOS: a partir de R\$ 10, à venda no site Central dos Eventos e fisicamente na Zeiss Vision Center (rua Felisberto Carrejo, 355 - Fundinho)

PALAVRAS CRUZADAS

O jogo mais clássico!

Através das definições descubra a palavra que preenche os quadradinhos da cruzada.

www.coquetel.com.br

© Revistas COQUETEL

(?) municipal, a Casa dos Vereadores	↘	O tímido, por seu modo de falar	↘	(?) e baixos: os extremos da vida	↘	Altura do barco, entre a quilha e o convés	↘	Mel, própolis e geleia real	↘	(?) Veríssimo, escritor de "Incidente em Antares"	↘
Marcam o visual de	↘										
Local de trabalho do operador de tele-marketing	↘										
						Baralho da cigana	↘				
Negociata						Adestrador de feras	↘				
Deus das orgias (Mit. rom.)	↘			(?) Bowie, cantor	↘						
				Existo	↘						
										Tonel, em inglês	
										Cidade da Colômbia	
Tipo de embalagem de inseticidas	↘										
Cartunista italo-brasileiro das mulatas	↘	Réptil verde de cativeiro	↘								
		Artimanha	↘								
Unidade de venda de café a granel	↘										
A dieta em que se ingerem alimentos integrais e naturais	↘										
Flor do Escotismo	↘										
Don (?), mafioso de "O Poderoso Chefão" (Cin.)	↘	Diversão da torcida dentro de estádios	↘								
"De (?), males, o menor" (dito)	↘										
Skatista profissional conhecido como Mineirinho	↘										

BANCO 41 3/sad — tea — url — val: 4/brad — cáll: 5/david. 8/corteone. 1/0/call center — sandro dias.

PE. REGINALDO MANZOTTI
A NOVA BATALHA

O NOVO LIVRO DO
PE. REGINALDO MANZOTTI

Já nas bancas e livrarias!

petra

Solução

S	V	I	D	O	R	D	N	V	S
V	T	V	T	N	V	T	O		
T		R	N	S	I	O	D		
O	T	V	B	M	E	M	I		
C	I	D	E	N	O	E	T	H	C
I	R	S	A	R	O	S	I	T	
P	I	V	R	C	O	D	O		
V	C	I	T	O	I	B	O	R	C
S	V	T	E	D	V	C	V	S	
O	V	N	V	N	G	I	O		
L	O	C	W	O	N	V	T		
N	C	T	O	S	S	O	R	E	V
D	I	L	V	D	O	C	V	B	
O	H	V	T	V	L	V	W	W	
P	E	R	T	E	C	T	V	C	
P		O	V						

HORÓSCOPO

ÁRIES 21 DE MARÇO | 19 DE ABRIL

A intervenção de um colega irá ajudá-lo a terminar um projeto atual que tem sido pesado. Você vai ficar muito bem se colocar o passado atrás de você. Você precisa se superar.

TOURO 20 DE ABRIL | 20 DE MAIO

Você vai se sentir inspirado para estabelecer um maior equilíbrio na sua vida. A sensação de cansaço lhe dá uma pista: uma noite tranquila seria o ideal, descansa na sua própria casa.

GÊMEOS 21 DE MAIO | 20 DE JUNHO

Mudanças de humor vão segui-lo hoje. Você vai insistir em levar as coisas a sério, mas não vá muito longe. Sua dieta é culpada por eventuais problemas estomacais que você está sentindo.

CÂNCER 21 DE JUNHO | 22 DE JULHO

Deixe-se guiar pela sua intuição. Ela não vai lhe decepcionar, apenas se faça as perguntas certas. Você poderia fazer algumas mudanças nos seus hábitos alimentares para ter equilíbrio.

LEÃO 23 DE JULHO | 22 DE AGOSTO

Você vai precisar romper com as normas que regem o meio ambiente e reavaliar. Seu realismo será de grande ajuda para as pessoas ao seu redor.

VIRGEM 23 DE AGOSTO | 22 DE SETEMBRO

Hoje é um dia para aproveitar. Você tem um talento para se insinuar e seu charme vai abrir todas as portas! Se você fizer um esforço consistente para moderar sua impaciência.

LIBRA 23 DE SETEMBRO | 22 DE OUTUBRO

Sua autoconfiança está melhorando, é hora de conversar com franqueza com alguém que você conhece. Seu corpo precisa de recarga, seria bom fazer um passeio e respirar um pouco.

ESCORPIÃO 23 DE OUTUBRO | 21 DE NOVEMBRO

Seu otimismo é claramente sentido por aqueles que o rodeiam. Não hesite em espalhá-lo ao seu redor. Você está saudável, terá reflexos melhores e se sentirá mais leve.

SAGITÁRIO 22 DE NOVEMBRO | 21 DE DEZEMBRO

Você terá um longo caminho a percorrer para encontrar um ponto comum de acordo com pessoas próximas a você a respeito de seus planos.

CAPRICÓRNIO 22 DE DEZEMBRO | 19 DE JANEIRO

Você está no centro do palco e não terá problemas para persuadir os outros a trabalharem com você. Evite discussões tempestuosas, que sugam sua energia.

AQUÁRIO 20 DE JANEIRO | 18 DE FEVEREIRO

Você vai se sentir particularmente atraído por experiências estranhas hoje. Pense nas consequências antes de se envolver. Esquecer o mundo e relaxar em casa vai ser muito tentador.

PEIXES 19 DE FEVEREIRO | 20 DE MARÇO

O clima é construtivo e gratificante no que diz respeito às relações pessoais e a sorte vai permitir que você faça novos contatos. Você está desperdiçando tempo demais.

//CLASSIFICADOS

IMÓVEIS

- condomínio incluso. 34 9 9993-5691

ALUGUEL

ALTO UMUARAMA - aluga-se apto no condomínio Trilhas do Vento, bairro Alto Umuarama. Apto 6º andar, vista para cidade, 2/4 - sendo 1 com preparação p/ ar - sala, cozinha, 1 vaga garagem e gás encanado. R\$1450,00/mês - condomínio incluso. 34 9 9993-5691

CASAS

CUSTÓDIO PEREIRA - Aluga-se suítes com banheiro, cama, guarda-roupa, bancada com cadeira, cozinha e lavanderia completa. Estacionamento para moto e carro. Suítes individuais e duplo. Pacote mensal e diária. Boa localização. Contato (34) 98421-6841 - (34) 99212-0715

APARTAMENTOS

JARDIM PATRÍCIA - aluga-se apto no condomínio Trilhas do Sol, bairro Jardim Patrícia. Apto no térreo, 2 quartos - sendo 1 com preparação p/ ar - sala, cozinha, varanda privativa, 1 vaga garagem, piso laminado, gás encanado. R\$1450,00/mês

CENTRO - alugo excelente apartamento no Centro. Amplo 3 dormitórios suíte todo reformado, com armários, muito arejado, sem condomínio, super seguro. Excelente localização. Contato: (34) 9 9977-0471 - Ângela.

CENTRO - alugo lindo apartamento no Centro. 3 dormitórios, suíte + reversível, espaçoso, ventilado, sem condomínio, super seguro, excelente localização e garagem. Contato: (34) 9 9977-0471 - Ângela.

VENDA

APARTAMENTOS

JARDIM SUL - Vendo ágio de 01 apartamentos no bairro Jardim Sul em Uberlândia. Endereço Rua Landiscape, nº 2196 - Ed MOZAIK Apto 605. Contato: (34) 9 9908-2119

FUNDINHO - vendo apartamento térreo, 2 quartos, banheiro social, suíte, sala, cozinha, área serviço ampla, 1 vaga garagem, sala visita e portão eletrônico. Valor: R\$199.000,00 - Rua Souza Costa, bairro Fundinho - Uberlândia/MG. Contato: (34) 9 9861 8709 Zilda.

SANTA MÔNICA - vendo apartamento no bairro Santa Mônica, 93 metros, três quartos e 1 suíte. R\$295.000,00 Contato: (34) 9 9238-9706

UMUARAMA - vendo apartamento novo no bairro

ro Umuarama, 2 quartos, próximo UFU - HCU. R\$300.000,00. Falar com Antônio (34) 9 9993-1952

IMÓVEIS

ÁREA RURAL - vendo imóvel, 1.000m² em condomínio fechado, área rural com portaria, água encanada, iluminação nas ruas, ruas cascalhadas, 5 km de Uberlândia (BR 452 KM 01 + 03km terra), lote murado e quitado. Valor: R\$ 180.000,00 - TROCO POR CAMINHÃO - Contato: 34 9 9837-0778

ROMARIA - vende-se sobrado em Romaria. Sendo 3 quartos, 2 banheiros, sala, copa, cozinha e área. Sobrado com ponto comercial no centro da cidade. Contato: (34) 9 9829-5271

CONDOMÍNIO MIRANDA 1 - vendo chácara no Condomínio Miranda 1, área de 5.200 m. R\$250.000,00. Falar com Antônio (34) 9 9993-1952

CLASSIFICADOS

(34) 99862-5000

// CLASSIFICADOS

BRASIL – imóvel comercial no bairro Brasil à venda. Localizado na Av. Amazonas, com sete salas - 3 com banheiro individual. As quatro salas mobiliadas. Cozinha montada (geladeira bebedouro fogão), banheiro feminino, banheiro masculino e também para deficiente. Recepção mobiliada. Área construída 157m², área terreno 250m². Valor: R\$650 mil (aceito propostas). Márcio (34) 9 9900- 9385

LUIZOTE DE FREITAS – sobrado de esquina com dois apartamentos, duas casas e um ponto de comércio – venda ou troca. Rua Maximiliano Carneiro, Luizote de Freitas, Uberlândia – MG. Contato: (34) 9 9996-2296

UBERLÂNDIA - Vende-se área de 20 mil metros na Represa de Miranda próximo à Tapuirama. Contato: (34) 9996-2296

VEÍCULOS

FORD

FORD KA - vendo Ford Ka ano 2019/19 branco, não é carro de Uber – completo, carro novo. Valor R\$45.500,00 – WhatsApp: (34) 9.9996.1104 Silvoney

EMPREGO

VAGAS DE EMPREGO - precisa-se de profissional

com formação em Fonoaudiologia e Terapia Ocupacional para Tutoria em Faculdade EAD. Enviar currículo no e-mail: selecaodetutor@gmail.com

VAGAS DE EMPREGO - Contrata-se manobrista (CNH B) e caixa. Ensino médio completo, salário, VT e VA. Segunda a sexta e sábados alternados. Interessados enviar currículo para vinicius@naser-estacionamento.com.br ou WhatsApp 31 98420-4602

VAGA PARA HIGIENIZADOR DE SOFÁ - CNH A e possuir veículo próprio. Salário R\$1.644,89 + adicionais R\$321,00 + R\$250,00 de ajuda de custo. Ser proativo, comunicativo e gostar de atendimento ao cliente, experiência em vendas é um diferencial. Currículos: (34) 9 9891-1200 (WhatsApp) e e-mail: comercial@conserveclean.com.br

VAGA PARA ESTOQUISTA - Uberlândia/MG - Responsabilidades e atribuições: responsável pelos processos do setor de estoque, atuando desde a entrada de peças e equipamentos, conferência, armazenagem, separação de pedidos, expedição. Requisitos e qualificações: Ensino Médio - Concluído e experiência na área de estoque ou logística. Benefícios: VR,

VA e VT; após o período de experiência: plano de saúde (colaborador) e dependentes com coparticipação; plano odontológico e cartão farmácia. Enviar currículo para eliana@g4rh.com.br com o título da vaga e localidade.

VAGA PARA EMPREGADA DOMÉSTICA - empregada doméstica para trabalhar em casa de família no Bairro Gávea (ao lado do Uberlândia Shopping). Serviços diversos. Segunda a sexta. Salário: R\$2.400,00 + vale transporte. Contato: (34) 9 9996-0044

DIVERSOS

TUBOS FLUTUANTES - vendo 02 tubos flutuantes medindo 8,00 X 1,00 de diâmetro. R\$30.000,00. Falar com Antônio (34) 9 9993-1952

PRANCHA RANDON - vendo prancha Randon 2 eixos, ano 1980, 8 pneus novos reformada e bem conservada. R\$90.000,00. Falar com Antônio (34) 9

9993-1952

JAZIGO PERPÉTUO - vendo um jazigo perpétuo, 2 gavetas, cemitério bom pastor, Uberlândia – Interessados tratar: (34) 9 8852-6900

ROÇADEIRA - vendo uma roçadeira semi-nova Stihl, modelo FS55, 2 pontas, com nota fiscal, óculos de proteção, manuais, ferramentas originais para ajuste. Foi utilizada por apenas 5 vezes. Interessados tratar: (34) 9 8852-6900

SERVIÇOS

DETETIVE PARTICULAR - trabalhamos em todos os casos, em todo Brasil. Contamos (34) 9 9127-8420 Det. Falcão

AUTOTRANS CONTRATA - MOTORISTA DE ÔNIBUS

Salário: R\$ 2632,96 + benefícios (convênio médico e odontológico, cesta básica, gratuidade no transporte público, ticket de alimentação de R\$ 457,44).
Necessário ter experiência comprovada na carteira de trabalho e curso de transporte coletivo de passageiros.
Interessados enviar currículo pelo whatsapp (31) 99796-7830, e-mail rh@autotrans.com.br ou cadastrar no site www.autotrans.com.br
VAGA TAMBÉM PARA PCD (pessoas com deficiência)



VENDE-SE UM LABORATÓRIO DE ANÁLISES MICROBIOLÓGICAS E FÍSICO-QUÍMICAS DE ÁGUA, ALIMENTOS E COSMÉTICOS, COM EQUIPAMENTOS E FUNCIONANDO.

CNPJ ativo há 14 anos com fluxo de caixa positivo. Alvará renovado por 3 anos.

TRATAR COM NILMA GENNARI
FONE (34) 9 9911-1866

VESTIBULAR
ONLINE
UNIPAC



PROVAS ONLINE,
AGENDE A SUA E
INSCREVA-SE JÁ

UNIPAC
UBERLÂNDIA
.COM.BR

UNIPAC
ENSINO SUPERIOR COM QUALIDADE SUPERIOR

34 9 9885-2100 34 3291-2100 Av. Cipriano Del Fávoro 1015